

**Modello dati regionale d'interscambio del
Piano Urbanistico Generale
(PUG)**


Aggiornamento 2023

Realizzazione a cura di:

Regione Emilia-Romagna

Direzione Generale Cura del territorio e dell'ambiente – Servizio Pianificazione territoriale e urbanistica, dei trasporti e del paesaggio.

Direzione Generale Risorse, Europa, innovazione e istituzioni – Servizio ICT regionale

Supporto tecnico: Semenda S.r.l. 

Indice

1. Premessa	5
2. Caratteristiche generali del formato di scambio	6
2.1. La fornitura dei dati	6
2.1.1. Fornitura dei dati del PUG	7
2.1.2. Fornitura dei dati del Monitoraggio del PUG.....	8
2.2. I livelli cartografici	8
2.3. Scambio dei dati dei PUG e del Monitoraggio tramite SHAPEFILE	9
2.4. Dati cartografici di riferimento	10
2.5. Sistemi cartografici di riferimento	10
2.6. I dati tabellari	10
2.7. Convenzioni sui nomi	11
2.8. Domini degli attributi	11
2.9. Controlli generali sui dati	11
3. Entità e strutture fisiche del formato di scambio	13
3.1. Convenzioni utilizzate	13
3.2. Schemi entità-relazioni	14
3.2.1. Aspetti strutturali.....	14
3.2.2. Strategia per la qualità urbana ed ecologico-ambientale	16
3.2.3. Tavola dei Vincoli.....	20
3.2.4. Monitoraggio della strategia del PUG	22
3.2.5. Dati amministrativi.....	24
3.3. Elenco dei livelli cartografici e delle tabelle per la fornitura dati del PUG	25
3.4. Struttura fisica dei dati per fornitura PUG e Monitoraggio del PUG	27
3.4.1. M_ATR_PL.....	27
3.4.2. M_ATRASF	28
3.4.3. M_ATRTCP	29
3.4.4. M_IQU_LI	30
3.4.5. M_IQU_PL	31
3.4.6. M_IQU_PT	33
3.4.7. U_AMMINI	34
3.4.8. U_AMMONI.....	36
3.4.9. U_ARE_PL	38
3.4.10. U_DAO_PL.....	38
3.4.11. U_DAOQUA.....	39
3.4.12. U_DAOTCP	40
3.4.13. U_DOT_LI.....	41
3.4.14. U_DOT_PL.....	42
3.4.15. U_DOT_PT	43
3.4.16. U_DRO_PL.....	44
3.4.17. U_DROICP	45
3.4.18. U_DROQUA.....	46
3.4.19. U_GES_LI	47
3.4.20. U_GES_PL.....	47
3.4.21. U_GES_PT.....	48
3.4.22. U_OBS_PL	49
3.4.23. U_OBSQUA	49
3.4.24. U_STO_PL.....	50
3.4.25. U_TER_PL.....	51
3.4.26. U_UR3_PL.....	51
3.4.27. V_RNS_LI	52
3.4.28. V_RNS_PL	53

3.4.29.	V_RNS_PT	54
3.4.30.	V_TPA_LI	55
3.4.31.	V_TPA_PL.....	56
3.4.32.	V_TPA_PT.....	57
3.4.33.	V_TSC_LI.....	58
3.4.34.	V_TSC_PL.....	59
3.4.35.	V_TSC_PT.....	60
3.4.36.	V_VPA_PL	61
3.4.37.	V_VPA_PT	61
3.4.38.	V_ZRI_LI.....	62
3.4.39.	V_ZRI_PL.....	63
3.4.40.	V_ZRI_PT.....	63
4.	Appendice A – Domini codificati.....	65
4.1.	COD_DEST	65
4.2.	COD_DOT	65
4.3.	COD_ENTE	66
4.4.	COD_ICP	66
4.5.	COD_ISTAT	67
4.6.	COD_POA	73
4.7.	COD_PROV	74
4.8.	COD_TCP.....	74
4.9.	COD_TER.....	75
4.10.	COM_SOVR.....	75
4.11.	NORMA	75
4.12.	OBS_QUA	75
4.13.	PRO_PUB.....	75
4.14.	RNS_RER.....	76
4.15.	SIN_STO.....	76
4.16.	TIPO_ENTE	76
4.17.	TIPO_ESTR	76
4.18.	TIPO_INT.....	77
4.19.	TIPO_STR	77
4.20.	TPA_RER.....	77
4.21.	TSC_RER.....	78
4.22.	VPA_RER.....	78
4.23.	ZRI_RER	78

1. Premessa

Il documento definisce il formato fisico dei file di scambio dei contenuti del Piano Urbanistico Generale (PUG); le caratteristiche logico-concettuali delle entità trattate sono descritte nel documento complementare "Modello dati di base del Piano Urbanistico Generale (PUG) – Versione 16 giugno 2023".

Lo scambio dei dati cartografici dei PUG avviene secondo il formato vettoriale SHAPE, che fa riferimento a standard industriali pubblici, consolidati e largamente diffusi.

Per la componente descrittiva è stato invece individuato il formato ASCII delimitato con estensione TXT o il formato DBF (dBase Table File Format).

2. Caratteristiche generali del formato di scambio

2.1. La fornitura dei dati

La fornitura dei dati d'interscambio ha le seguenti caratteristiche:

- può essere (in alternativa) fornitura di dati del PUG o di dati relativi al monitoraggio di un PUG già conferito;
- se si tratta di fornitura di dati del PUG riguarda l'intero territorio di almeno un comune, ma può riferirsi anche all'intero territorio di più comuni contemporaneamente (ad esempio dell'insieme dei comuni di una Provincia o di un altro Ente sovraordinato). In caso di fornitura multi-comunale devono essere forniti i dati amministrativi relativi a tutti i comuni coinvolti nello scambio;
- ogni consegna deve essere effettuata tramite il caricamento nel sistema di una cartella zippata contenente i dati al primo livello (ovvero i dati non devono essere inseriti in sottocartelle);
- rappresenta lo stato normativo del Piano Urbanistico Generale o del Monitoraggio ad una data di riferimento, tale data fa anch'essa parte del flusso informativo di scambio;
- riguarda sempre tutti gli strati informativi previsti nel modello di scambio. Alcune entità possono presentare assenza d'informazione in alcuni degli strati cartografici previsti (puntuale, lineare o poligonale): in tal caso devono comunque essere scambiati con strutture vuote;
- i livelli cartografici puntuali dovranno avere la tipologia geometrica *Multipoint*.

2.1.1. Fornitura dei dati del PUG

Le entità che costituiscono il pacchetto di fornitura del PUG sono le seguenti:

	STRATI CARTOGRAFICI	NOME STRATO	TABELLE COLLEGATE
Aspetti strutturali	Territorio urbanizzato all'1/1/2018	U_UR3_PL (poly)	
	Classificazione territorio	U_TER_PL (poly)	
	Piano dell'arenile	U_ARE_PL (poly)	
	Sistema insediativo storico	U_STO_PL (poly)	
Strategia per la qualità urbana ed ecologico-ambientale	Griglia degli elementi strutturali	U_GES_PL (poly) U_GES_LI (line) U_GES_PT (multipoint)	
	Obiettivi della strategia	U_OBS_PL (poly)	U_OBSQUA
	Disciplina regolativa ordinaria	U_DRO_PL (poly)	U_DROQUA U_DROICP
	Disciplina Accordi Operativi	U_DAO_PL (poly)	U_DAOQUA U_DAOICP
	Dotazioni territoriali	U_DOT_PL (poly) U_DOT_LI (line) U_DOT_PT (multipoint)	
Tavola dei vincoli	Rispetti	V_ZRI_PL (poly) V_ZRI_LI (line) V_ZRI_PT (multipoint)	
	Tutele paesaggistico ambientali	V_TPA_PL (poly) V_TPA_LI (line) V_TPA_PT (multipoint)	
	Tutele storico culturali archeologiche	V_TSC_PL (poly) V_TSC_LI (line) V_TSC_PT (multipoint)	
	Rischi naturali, industriali e sicurezza	V_RNS_PL (poly) V_RNS_LI (line) V_RNS_PT (multipoint)	
	Vincoli paesaggistici	V_VPA_PL (poly) V_VPA_PT (multipoint)	
Dati Amministrativi	Dati amministrativi PUG		U_AMMINI

In una singola fornitura, per le entità che prevedono strati cartografici di tre diverse tipologie (poligonali, lineari e multipoint) almeno uno degli strati deve avere un contenuto valido, cioè non deve essere vuoto.

2.1.2. Fornitura dei dati del Monitoraggio del PUG

Le entità che costituiscono il pacchetto di fornitura del Monitoraggio del PUG sono le seguenti:

	STRATI CARTOGRAFICI	NOME STRATO	TABELLE COLLEGATE
Monitoraggio della strategia	Aree trasformate	M_ATR_PL (poly)	M_ATRASF M_ATRTCP
	Interventi per la qualità urbana ed ecologico-ambientale	M_IQU_PL (poly) M_IQU_LI (line) M_IQU_PT (multipoint)	
Dati Amministrativi	Dati amministrativi Monitoraggio PUG		U_AMMONI

Nel caso del monitoraggio del PUG il pacchetto di dati scambiati riguarda una singola Area trasformata ed il dettaglio degli Interventi per la qualità urbana ed ecologico-ambientale che descrivono le trasformazioni del territorio.

In una singola fornitura non si ritiene obbligatoria la consegna di dati relativi agli Interventi per la qualità urbana ed ecologico-ambientale, cioè i tre livelli poligonale, lineare e puntuale possono essere consegnati vuoti.

2.2. I livelli cartografici

Per la definizione della struttura del formato di scambio viene introdotta la nozione di livello cartografico. Con livello si intende l'insieme delle istanze di uno o più tipi di entità la cui rappresentazione geometrica è omogenea.

In particolare, valgono le seguenti proprietà generali:

- ogni livello è definito sul continuo territoriale, senza soluzione di continuità per tutto il territorio di interesse;
- ogni livello è costituito da una componente geometrica che costituisce la rappresentazione sul territorio di una o più entità e da una componente alfanumerica che descrive le proprietà dei vari oggetti contenuti;
- la componente geometrica è descritta sul piano di rappresentazione cartografica, e può essere di tipo:
 - poligonale (aree dotate di frontiera sia esterna che interna);
 - lineare (insieme di segmenti contigui delimitato da due punti detti "nodi"; gli estremi dei segmenti sono detti vertici, tranne i punti iniziale e finale della spezzata);
 - puntiforme e precisamente di tipologia geometrica *multipoint*.

Il livello cartografico, come componente geometrica, è una collezione di componenti geometriche elementari, ottenute dall'aggregazione di tutte le rappresentazioni sul territorio delle istanze di entità contenute nel livello.

2.3. Scambio dei dati dei PUG e del Monitoraggio tramite SHAPEFILE

Il formato fisico dei dati spaziali scelto per la trasposizione della componente spaziale è lo SHAPEFILE e quindi i tipi di attributo geometrico utilizzati nella definizione dei contenuti devono essere trasposti nei feature type previsti da tale formato fisico.

Lo shapefile è composto da tre file distinti:

- un **main file** ad accesso diretto, con estensione **SHP**, costituito da record di lunghezza variabile ognuno dei quali descrive una geometria con una lista di vertici. Uno shapefile può contenere geometrie di un solo tipo.
- una **tabella DBF** associata al main file con un record di attributi per ogni feature geometrica. Nel caso del formato di scambio ad ogni feature deve essere associato almeno l'attributo alfanumerico:
 1. GEO_ID: progressivo numerico univoco che identifica la feature all'interno del livello stesso
- un **index file**, con estensione **SHX**, costituito da record ognuno dei quali memorizza l'offset del corrispondente record del main file a partire dall'inizio del main file stesso.

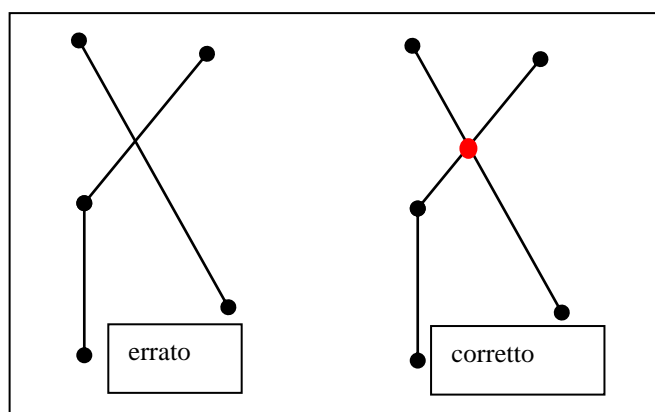
Per garantire che i principi secondo cui è stato definito il livello cartografico siano rigorosamente rispettati, in sede di costruzione delle geometrie devono essere applicate le seguenti regole:

Feature poligonali:

- **Identità dei vertici di inizio e fine** tra le porzioni di contorno condivise tra poligoni adiacenti. Può esistere anche la situazione in cui due oggetti condividano un solo punto della rispettiva frontiera; in tal caso ambedue i poligoni devono presentare un vertice in concomitanza del punto comune;
- **Identità dei vertici intermedi**, ovvero la porzione di contorno condivisa deve presentare identità di vertici; questo garantisce da un lato che non si vengano a formare irregolarità nell'interpolazione degli archi tali da generare poi poligoni interclusi privi di attributi o micropoligoni sovrapposti. Una corretta costruzione delle geometrie organizzate secondo il formato di trasferimento qui definito deve consentire di caricare le geometrie in strutture topologiche che risultino corrette a fronte di operazioni di validazione negli ambienti gestiti con piattaforme software commerciali che supportano la topologia.

Feature lineari

- gli archi non possono avere punti in comune tra di loro tranne che sulla frontiera, come illustrato in figura:



Si sottolinea che qualunque sia il tipo di attributo geometrico esso deve rispettare il vincolo generale di "NON AUTOINTERSEZIONE".

Tutte le geometrie dovranno essere conformi alle regole definite nel **SIMPLE FEATURE MODEL** che costituisce il modello delle geometrie standard cui sono conformi tutti i fornitori di piattaforme GIS che aderiscono all'Open Geospatial Consortium (tra cui Oracle, ESRI, Autodesk, etc.).

2.4. Dati cartografici di riferimento

I dati da utilizzare come riferimento per la creazione dei livelli cartografici del PUG e dei relativi strumenti urbanistici attuativi sono quelli appartenenti alla cartografia del DBTR (Database Topografico Regionale): i livelli cartografici individuati da questo documento dovranno pertanto essere realizzati sulla base della cartografia regionale DBTR e non su altro tipo di cartografia (es. cartografia catastale).

2.5. Sistemi cartografici di riferimento

I dati geometrici (SHAPE) dovranno essere forniti nel sistema che attualmente costituisce lo standard regionale di memorizzazione dei dati cartografici, cioè il sistema **ETRS89 / UTM Zone 32N** (Epsg: 25832) cioè le coordinate cartografiche espresse nel sistema ETRS89 con la rappresentazione Trasversa di Mercatore (zona 32) esteso all'area Est sul fuso 33, vengono accettati anche dati in tale sistema.

In tal modo le rielaborazioni vettoriali degli Enti Locali risulteranno geograficamente confrontabili in quanto, una volta sovrapposte al raster georeferenziato, i dati in comune tra le due rappresentazioni risulteranno geometricamente ed informativamente coerenti.

In Emilia-Romagna il fuso 32 comprende le longitudini da Piacenza fino a Forlì; nelle applicazioni della Regione si è esteso il fuso 32 anche a tutto il territorio riminese che è sul fuso 33.

2.6. I dati tabellari

I dati tabellari direttamente associati ai file geometrici, a parte la tabella Feature Attribute Table in formato DBF legata allo Shape, debbono essere scambiati anch'essi sotto forma di file DBF o di ASCII delimitato con estensione TXT.

Nel caso si tratta di file di testo, il separatore utilizzato nel file TXT è una virgola. La prima linea del file contiene i nomi dei campi della tabella. I campi contenenti valori non numerici vengono trattati come stringhe.

I campi contenenti solo numeri e il punto (separatore dei decimali) vengono trattati come campi numerici.

Le stringhe possono essere quotate (con il doppio apice) oppure no. Lo devono essere se contengono il separatore o se valori numerici devono essere trattati come campi alfanumerici.

Nel caso si tratti di DBF (dBASE Table File Format), questo deve essere un formato "leggibile" e "gestibile" dai prodotti ESRI.

In una stessa consegna di dati le tabelle possono essere solo in un formato: o TXT o DBF, non entrambe le tipologie.

2.7. Convenzioni sui nomi

Nella specificazione del modello fisico del Piano Urbanistico Generale sono state adottate le convenzioni di seguito descritte.

Nomi degli shapefile

Lunghezza massima otto caratteri.

Ogni shapefile ha un nome costruito con un <strumento><codice livello>_<est>, dove <strumento> assume i seguenti valori:

- U_ per shape che si riferiscono al *Piano Urbanistico Generale*;
- M_ per shape che si riferiscono al *Monitoraggio dell'attuazione del PUG*;
- V_ per shape che si riferiscono alla *Tavola dei Vincoli del PUG*.

e <est> assume i seguenti valori:

- PL per shape poligonali;
- PT per shape puntiformi;
- LI per per shape lineari.

Nomi delle tabelle alfanumeriche di attributi

Lunghezza massima otto caratteri.

Ogni tabella ha un nome costruito con le seguenti regole:

- tabella di attributi di entità = <strumento><codice entità>.

<strumento> assume i seguenti valori:

- U_ per tabelle che si riferiscono al *Piano Urbanistico Generale*;
- M_ per tabelle che si riferiscono al *Monitoraggio dell'attuazione del PUG*;
- V_ per tabelle che si riferiscono alla *Tavola dei Vincoli del PUG*;
- nessun valore per tabelle di altro tipo.

2.8. Domini degli attributi

Per gli attributi che prevedono **domini**, i valori ammessi vengono specificati in appendice a questo documento (vedi Appendice A – Domini codificati).

Per attributi di tipo **data** il formato da utilizzare nei file tabellari in formato TXT è: GG-MM-AAAA.

Nel caso di formato SHAPE o di tabelle DBF è corretto utilizzare l'apposito campo di tipo *Date*.

2.9. Controlli generali sui dati

Per i dati oggetto di consegna valgono le regole di seguito indicate, che comportano i relativi controlli automatici di validità al momento della consegna.

I controlli indicati sono di tipo bloccante, nel senso che il pacchetto conferito viene complessivamente considerato invalido al verificarsi di uno degli errori.

Le regole da rispettare sono le seguenti:

- tutte le strutture cartografiche ed alfanumeriche previste dal modello devono essere consegnate, anche se vuote;
- sia la componente cartografica che quella alfanumerica deve essere strutturata esattamente secondo le indicazioni del modello, cioè verrà verificata la corrispondenza tra specifiche del Formato di scambio e materiale consegnato relativamente a:
 - nomi di shape e tabelle;
 - nomi dei campi e sequenza nella quale si presentano;
 - presenza di tutti i campi indicati;
 - congruenza di ogni attributo col tipo di campo indicato nel modello (testo, numero, data, ecc...);
- i campi definiti come M (Mandatory) devono avere obbligatoriamente un contenuto;
- i campi che fanno riferimento ad un dominio devono contenere valori previsti dal dominio stesso.

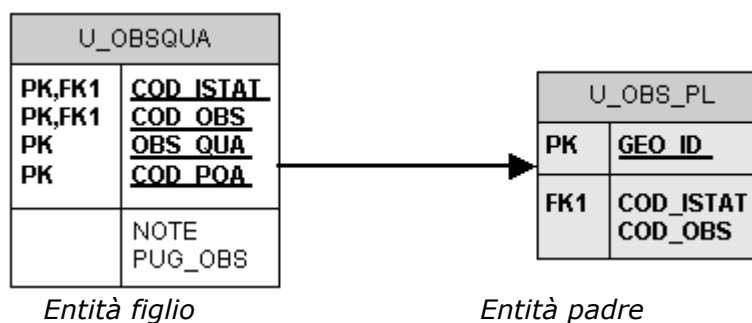
3. Entità e strutture fisiche del formato di scambio

3.1. Convenzioni utilizzate

Descriviamo nel seguito la struttura del formato di scambio del Piano Urbanistico Generale sia nella componente cartografica che in quella descrittiva.

Negli schemi che evidenziano le relazioni tra le entità sono riconoscibili col colore grigio le entità di tipo cartografico (formato di scambio SHAPE) e col colore bianco le tabelle (formato di scambio file TXT o DBF).

Le relazioni tra entità sono rappresentate con una freccia che va dall'entità figlio verso l'entità padre (vedi esempio seguente).



I nomi degli attributi delle entità sono evidenziati in **grassetto** quando la loro compilazione è obbligatoria (mandatory) e sono **sottolineati** quando concorrono alla costituzione della chiave primaria della entità.

Seguono, per entrambe le tipologie di dati, strutture e contenuti previsti.

3.2. Schemi entità-relazioni

3.2.1. Aspetti strutturali

Territorio urbanizzato all'1/1/2018

U_UR3_PL	
PK	<u>GEO_ID</u>
	COD_ISTAT

Classificazione del territorio

U_TER_PL	
PK	<u>GEO_ID</u>
	COD_ISTAT COD_TER

Piano dell'arenile

U_ARE_PL	
PK	<u>GEO_ID</u>
	COD_ISTAT ANNO_AP N_DEL_AP

Sistema insediativo storico

U_STO_PL	
PK	<u>GEO_ID</u>
	COD_ISTAT SIN_STO

3.2.2. Strategia per la qualità urbana ed ecologico-ambientale

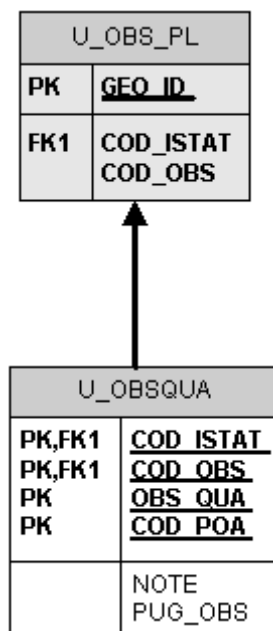
Griglia degli elementi strutturali

U_GES_PL	
PK	<u>GEO_ID</u>
	COD_ISTAT TIPO_ESTR NOTE_ESTR

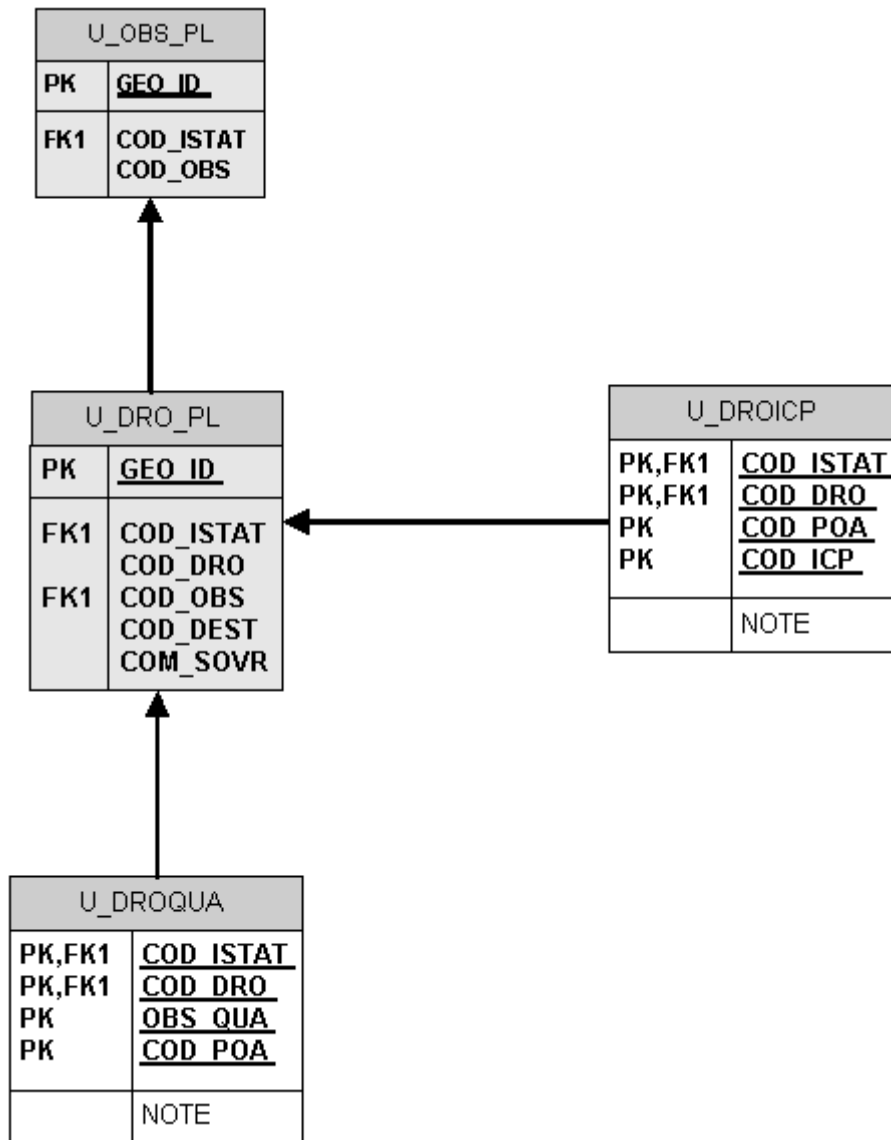
U_GES_LI	
PK	<u>GEO_ID</u>
	COD_ISTAT TIPO_ESTR NOTE_ESTR

U_GES_PT	
PK	<u>GEO_ID</u>
	COD_ISTAT TIPO_ESTR NOTE_ESTR

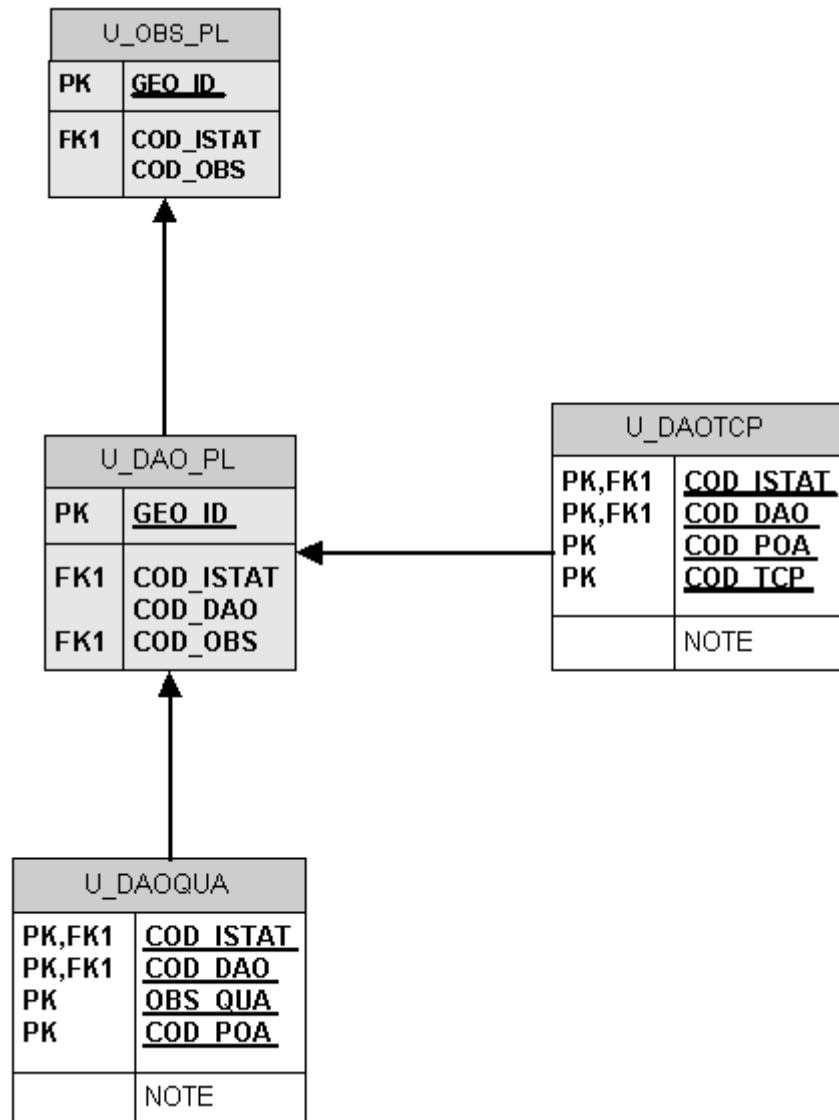
Obiettivi della strategia



Disciplina regolativa ordinaria



Disciplina Accordi Operativi



Dotazioni territoriali

U_DOT_PL	
PK	<u>GEO_ID</u>
	COD_ISTAT COD_DOT PRO_PUB OBS_QUA NOTE TIPO_INT

U_DOT_LI	
PK	<u>GEO_ID</u>
	COD_ISTAT COD_DOT PRO_PUB OBS_QUA NOTE TIPO_INT

U_DOT_PT	
PK	<u>GEO_ID</u>
	COD_ISTAT COD_DOT PRO_PUB OBS_QUA NOTE TIPO_INT

3.2.3. Tavola dei Vincoli

Rispetti

V_ZRI_PL	
PK	<u>GEO_ID</u>
	COD_ISTAT ZRI_RER NOTE_ZRI

V_ZRI_LI	
PK	<u>GEO_ID</u>
	COD_ISTAT ZRI_RER NOTE_ZRI

V_ZRI_PT	
PK	<u>GEO_ID</u>
	COD_ISTAT ZRI_RER NOTE_ZRI

Tutele paesaggistico ambientali

V_TPA_PL	
PK	<u>GEO_ID</u>
	COD_ISTAT TPA_RER NOTE_TPA ART_PTCP

V_TPA_LI	
PK	<u>GEO_ID</u>
	COD_ISTAT TPA_RER NOTE_TPA ART_PTCP

V_TPA_PT	
PK	<u>GEO_ID</u>
	COD_ISTAT TPA_RER NOTE_TPA ART_PTCP

Tutele storico culturali archeologiche

V_TSC_PL	
PK	<u>GEO_ID</u>
	COD_ISTAT TSC_RER NOTE_TSC ART_PTCP

V_TSC_LI	
PK	<u>GEO_ID</u>
	COD_ISTAT TSC_RER NOTE_TSC ART_PTCP

V_TSC_PT	
PK	<u>GEO_ID</u>
	COD_ISTAT TSC_RER NOTE_TSC ART_PTCP

Rischi naturali, industriali e sicurezza

V_RNS_PL	
PK	<u>GEO_ID</u>
	COD_ISTAT RNS_RER PTPR_29 VIN_IDG NOTE_RNS

V_RNS_LI	
PK	<u>GEO_ID</u>
	COD_ISTAT RNS_RER PTPR_29 VIN_IDG NOTE_RNS

V_RNS_PT	
PK	<u>GEO_ID</u>
	COD_ISTAT RNS_RER PTPR_29 VIN_IDG NOTE_RNS

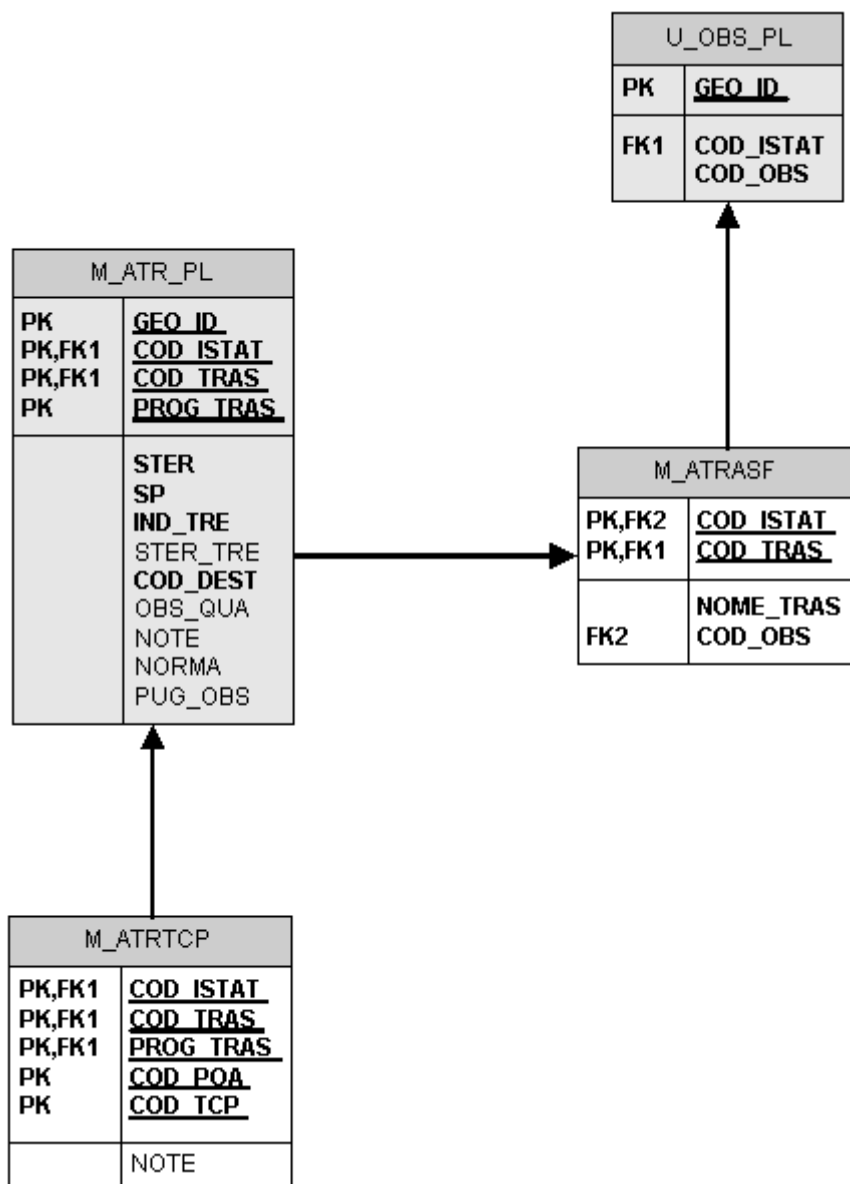
Vincoli paesaggistici

V_VPA_PL	
PK	<u>GEO_ID</u>
	COD_ISTAT VPA_RER

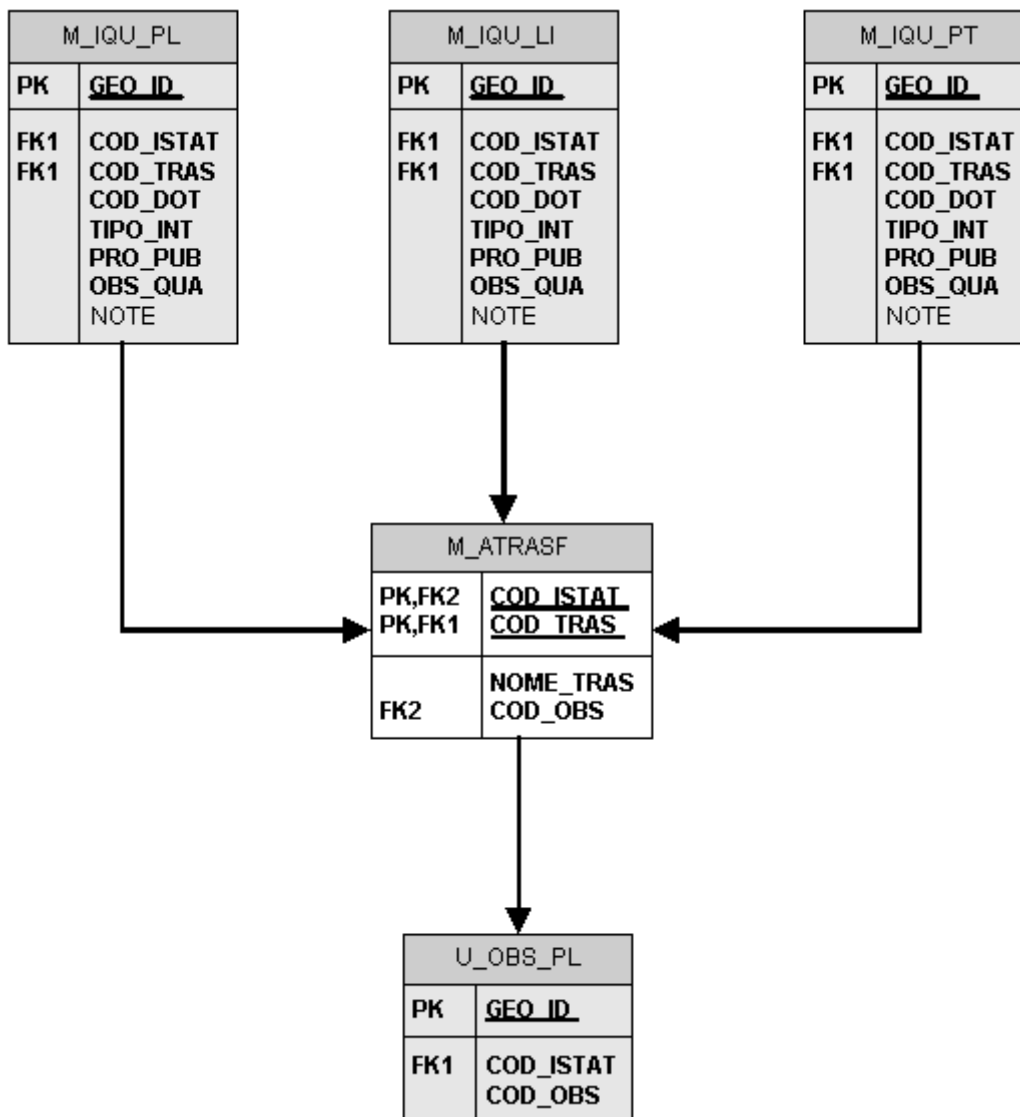
V_VPA_PT	
PK	<u>GEO_ID</u>
	COD_ISTAT VPA_RER

3.2.4. Monitoraggio della strategia del PUG

Aree trasformate



Interventi per la qualità urbana ed ecologico ambientale

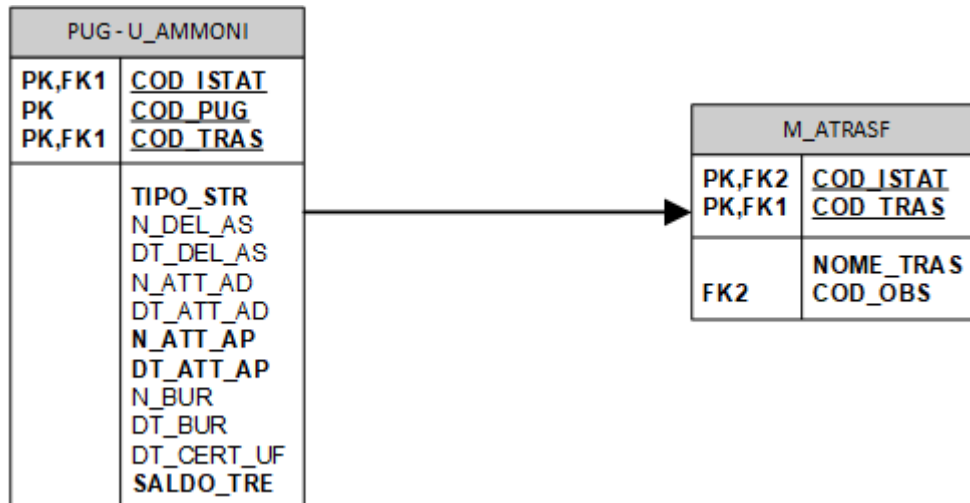


3.2.5. Dati amministrativi

Dati amministrativi del PUG

U_AMMINI	
PK	<u>COD_ISTAT</u>
PK	<u>COD_PUG</u>
	TIPO_ENTE COD_ENTE STER_TU N_DEL_AS DT_DEL_AS N_DEL_AD DT_DEL_AD N_DEL_AP DT_DEL_AP N_BUR DT_BUR DT_CERT_UF ASS_COM STER_TRE

Dati amministrativi del monitoraggio del PUG



3.3. Elenco dei livelli cartografici e delle tabelle per la fornitura dati del PUG

Number of tables: 40

Tables	Columns	Foreign keys	Notes
M_ATR_PL	9	1	Aree trasformate - Livello cartografico POLIGONALE
M_ATRASF	4	2	Anagrafica Aree trasformate
M_ATRTCP	6	1	Politiche e Trasformazioni delle Aree trasformate
M_IQU_LI	7	1	Interventi per la qualità urbana - Livello cartografico LINEARE
M_IQU_PL	7	1	Interventi per la qualità urbana - Livello cartografico POLIGONALE
M_IQU_PT	7	1	Interventi per la qualità urbana - Livello cartografico MULTIPOINT
U_AMMINI	16	1	Dati amministrativi relativi alla consegna del PUG
U_AMMONI	14	1	Dati amministrativi monitoraggio PUG
U_ARE_PL	4	1	Piano dell'arenile - Livello cartografico POLIGONALE
U_DAO_PL	4	1	Disciplina accordi operativi - Livello cartografico POLIGONALE
U_DAOQUA	5	1	Strategia per la qualità urbana (Disciplina Accordi Operativi)
U_DAOTCP	5	1	Politiche e Trasformazioni edilizie
U_DOT_LI	7	1	Griglia degli elementi strutturali - Livello cartografico LINEARE
U_DOT_PL	7	1	Griglia degli elementi strutturali - Livello cartografico POLIGONALE
U_DOT_PT	7	1	Griglia degli elementi strutturali - Livello cartografico MULTIPOINT
U_DRO_PL	6	1	Disciplina regolativa ordinaria - Livello cartografico POLIGONALE
U_DROICP	5	1	Politiche e Interventi edilizi
U_DROQUA	5	1	Strategia per la qualità urbana (Disciplina regolativa ordinaria)
U_GES_LI	4	1	Griglia degli elementi strutturali - Livello cartografico LINEARE
U_GES_PL	4	1	Griglia degli elementi strutturali - Livello cartografico POLIGONALE
U_GES_PT	4	1	Griglia degli elementi strutturali - Livello cartografico MULTIPOINT
U_OBS_PL	3	1	Obiettivi della strategia - Livello cartografico POLIGONALE
U_OBSQUA	6	1	Strategia per la qualità urbana (Obiettivi della strategia)
U_STO_PL	3	1	Sistema insediativo storico - Livello cartografico POLIGONALE
U_TER_PL	3	2	Classificazione del territorio - Livello cartografico POLIGONALE
U_UR3_PL	2	0	Territorio urbanizzato all'1/1/2018 - Livello cartografico POLIGONALE
V_RNS_LI	6	0	Rischi naturali, industriali e sicurezza - Livello cartografico LINEARE
V_RNS_PL	6	1	Rischi naturali, industriali e sicurezza - Livello cartografico POLIGONALE

V_RNS_PT	6	0	Rischi naturali, industriali e sicurezza - Livello cartografico MULTIPOINT
V_TPA_LI	5	0	Tutele paesaggistico ambientali - Livello cartografico LINEARE
V_TPA_PL	5	1	Tutele paesaggistico ambientali - Livello cartografico POLIGONALE
V_TPA_PT	5	0	Tutele paesaggistico ambientali - Livello cartografico MULTIPOINT
V_TSC_LI	5	0	Tutele storico culturali archeologiche - Livello cartografico LINEARE
V_TSC_PL	5	1	Tutele storico culturali archeologiche - Livello cartografico POLIGONALE
V_TSC_PT	5	0	Tutele storico culturali archeologiche - Livello cartografico MULTIPOINT
V_VPA_PL	3	0	Vincoli paesaggistici - Livello cartografico POLIGONALE
V_VPA_PT	3	0	Vincoli paesaggistici - Livello cartografico PUNTUALE
V_ZRI_LI	4	0	Rispetti - Livello cartografico LINEARE
V_ZRI_PL	4	1	Rispetti - Livello cartografico POLIGONALE
V_ZRI_PT	4	0	Rispetti - Livello cartografico MULTIPOINT

3.4. Struttura fisica dei dati per fornitura PUG e Monitoraggio del PUG

3.4.1. M_ATR_PL

Controlli realizzati sui dati conferiti

- Non è ammessa sovrapposizione tra i poligoni tranne che sulla loro frontiera
- Ogni elemento cartografico deve far riferimento ad un elemento di tabella presente in M_ATRASF
- Tutti i poligoni devono far riferimento ad una sola Anagrafica Area Trasformata (stesso COD_TRAS e COD_ISTAT)
- Se l'area incide nella quota complessiva del consumo di suolo ammissibile (IND_TRE è 1) deve essere inserito un valore > 0 nel campo STER_TRE

Notes:	Aree trasformate - Livello cartografico POLIGONALE
Number of columns:	9
Primary key:	1. GEO_ID
Unique index:	1. COD_ISTAT 2. COD_TRAS 3. PROG_TRAS

Columns	Data type	Allow NULLs	Value/Range
GEO_ID	LONG	Not allowed	
COD_ISTAT (FK)	TEXT(6)	Not allowed	'COD_ISTAT'
COD_TRAS (FK)	TEXT(20)	Not allowed	
PROG_TRAS	SHORT	Not allowed	
STER	DOUBLE	Not allowed	
SP	DOUBLE	Not allowed	
IND_TRE	TEXT(1)	Not allowed	
STER_TRE	DOUBLE	Allowed	
COD_DEST	TEXT(3)	Not allowed	'COD_DEST'
OBS_QUA	TEXT(4)	Allowed	'OBS_QUA'
NOTE	TEXT(200)	Allowed	
NORMA	TEXT(1)	Allowed	'NORMA'
PUG_OBS	TEXT(250)	Allowed	

Column details

1. GEO_ID

Physical data type:	LONG
Allow NULLs:	Not allowed
Notes:	Identificativo cartografico

2. COD_ISTAT (FK)

Physical data type:	TEXT(6)
Allow NULLs:	Not allowed
Value/Range:	'COD_ISTAT'
Notes:	Codice Istat del Comune

3. COD_TRAS (FK)

Physical data type:	TEXT(20)
Allow NULLs:	Not allowed
Notes:	Codice Area trasformata cui il poligono appartiene

4. PROG_TRAS

Physical data type:	SHORT
Allow NULLs:	Not allowed
Notes:	Progressivo del poligono dell'area trasformata

5. STER

Physical data type:	DOUBLE
Allow NULLs:	Not allowed

Notes:	Superficie territoriale (mq) all'interno del poligono
6. SP	
Physical data type:	DOUBLE
Allow NULLs:	Not allowed
Notes:	Superficie permeabile (mq) all'interno del poligono
7. IND TRE	
Physical data type:	TEXT(1)
Allow NULLs:	Not allowed
Notes:	Indicatore se l'area incide nella quota complessiva del consumo di suolo ammissibile: 1 = incide 0 = non incide
8. STER TRE	
Physical data type:	DOUBLE
Allow NULLs:	Allowed
Notes:	Superficie territoriale (mq) che incide sulla quota del 3%
9. COD DEST	
Physical data type:	TEXT(3)
Allow NULLs:	Not allowed
Value/Range:	'COD_DEST'
Notes:	Destinazione d'uso del poligono dell'area trasformata
10. OBS QUA	
Physical data type:	TEXT(4)
Allow NULLs:	Allowed
Value/Range:	OBS_QUA'
Notes:	Obiettivo della strategia per la qualità urbana
11. NOTE	
Physical data type:	TEXT(200)
Allow NULLs:	Allowed
Value/Range:	
Notes:	Note
12. NORMA	
Physical data type:	TEXT(1)
Allow NULLs:	Not allowed
Value/Range:	'NORMA'
Notes:	Se variazione normativa (Sì – No)
13. PUG OBS	
Physical data type:	TEXT(250)
Allow NULLs:	Allowed
Value/Range:	
Notes:	Obiettivo secondo il PUG

3.4.2. M_ATRASF

Controlli realizzati sui dati conferiti

- Deve essere presente una sola riga che rappresenta una Anagrafica Area Trasformata
- La composizione COD_ISTAT e codice area trasformata (COD_TRAS) deve corrispondere a quella rilevata nella tabella dei dati amministrativi U_AMMONI

Notes:	Anagrafica Aree trasformate
Number of columns:	4
Primary key:	1. COD_ISTAT

2. COD_TRAS

Columns	Data type	Allow NULLs	Value/Range
COD_ISTAT (FK)	TEXT(6)	Not allowed	'COD_ISTAT'
COD_TRAS (FK)	TEXT(20)	Not allowed	
NOME_TRAS	TEXT(200)	Not allowed	
COD_OBS (FK)	TEXT(10)	Not allowed	

Column details

1. COD_ISTAT (FK)

Physical data type: TEXT(6)
Allow NULLs: Not allowed
Value/Range: 'COD_ISTAT'.
Notes: Codice ISTAT del Comune

2. COD_TRAS (FK)

Physical data type: TEXT(20)
Allow NULLs: Not allowed
Notes: Codice area trasformata

3. NOME_TRAS

Physical data type: TEXT(200)
Allow NULLs: Not allowed
Notes: Nome area trasformata

4. COD_OBS (FK)

Physical data type: TEXT(10)
Allow NULLs: Not allowed
Notes: Codice obiettivo della strategia cui l'Area trasformata si riferisce (individua una o più aree del livello Obiettivi della strategia)

3.4.3. M_ATRTCP

Notes: Politiche e Trasformazioni delle Aree trasformate
Number of columns: 6
Primary key: 1. COD_ISTAT
 2. COD_TRAS
 3. PROG_TRAS
 4. COD_POA
 5. COD_TCP

Columns	Data type	Allow NULLs	Value/Range
COD_ISTAT (FK)	TEXT(6)	Not allowed	'COD_ISTAT'
COD_TRAS (FK)	TEXT(20)	Not allowed	
PROG_TRAS (FK)	SHORT	Not allowed	
COD_POA	TEXT(4)	Not allowed	'COD_POA'
COD_TCP	TEXT(4)	Not allowed	'COD_TCP'
NOTE	TEXT(200)	Allowed	

Column details

1. COD_ISTAT (FK)

Physical data type: TEXT(6)
Allow NULLs: Not allowed
Value/Range: 'COD_ISTAT'
Notes: Codice ISTAT del Comune

2. COD_TRAS (FK)

Physical data type: TEXT(20)

Allow NULLs: Not allowed
Notes: Codice Area trasformata (individua una o più aree del livello Aree trasformate)

3. PROG TRAS (FK)

Physical data type: SHORT
Allow NULLs: Not allowed
Notes: Progressivo del poligono dell'area trasformata

4. COD POA

Physical data type: TEXT(4)
Allow NULLs: Not allowed
Value/Range: 'COD_POA'
Notes: Tipo di politica e azione per il conseguimento degli obiettivi della strategia per la qualità urbana ed ecologico ambientale

5. COD TCP

Physical data type: TEXT(4)
Allow NULLs: Not allowed
Value/Range: 'COD_TCP'
Notes: Tipologia di trasformazione edilizia

6. NOTE

Physical data type: TEXT(200)
Allow NULLs: Allowed
Notes: Note relative alla trasformazione

Le note sono richieste se il codice (COD_TCP) è ALT e devono descrivere una tipologia non ancora presente tra i domini previsti

3.4.4. M_IQU_LI

Controlli realizzati sui dati conferiti

- Tutti i poligoni devono far riferimento ad una sola Anagrafica Area Trasformata, quella indicata in M_ATRASF
- Se il COD_DOT è ALT, deve essere compilato il campo NOTE

Notes: Interventi per la qualità urbana - Livello cartografico LINEARE
Number of columns: 7
Primary key: GEO_ID

Columns	Data type	Allow NULLs	Value/Range
GEO_ID	LONG	Not allowed	
COD_ISTAT (FK)	TEXT(6)	Not allowed	'COD_ISTAT'
COD_TRAS (FK)	TEXT(20)	Not allowed	
COD_DOT	TEXT(4)	Not allowed	'COD_DOT'
TIPO_INT	TEXT(1)	Not allowed	'TIPO_INT'
PRO_PUB	TEXT(2)	Not allowed	'PRO_PUB'
OBS_QUA	TEXT(4)	Not Allowed	'OBS_QUA'
NOTE	TEXT(200)	Allowed	

Column details

1. GEO ID

Physical data type: LONG
Allow NULLs: Not allowed
Notes: Identificativo cartografico

2. COD ISTAT (FK)

Physical data type:	TEXT(6)
Allow NULLs:	Not allowed
Value/Range:	'COD_ISTAT'
Notes:	Codice Istat del Comune
3. COD_TRAS (FK)	
Physical data type:	TEXT(20)
Allow NULLs:	Not allowed
Notes:	Codice area trasformata cui l'intervento fa riferimento
4. COD_DOT	
Physical data type:	TEXT(4)
Allow NULLs:	Not allowed
Value/Range:	'COD_DOT'
Notes:	Tipo di dotazione territoriale
5. TIPO_INT	
Physical data type:	TEXT(1)
Allow NULLs:	Not allowed
Value/Range:	'TIPO_INT'
Notes:	Tipo di intervento realizzato
6. PRO_PUB	
Physical data type:	TEXT(2)
Allow NULLs:	Not allowed
Value/Range:	'PRO_PUB'
Notes:	Indicatore se la dotazione territoriale è di proprietà pubblica o privata
7. OBS_QUA	
Physical data type:	TEXT(4)
Allow NULLs:	Allowed
Value/Range:	'OBS_QUA'
Notes:	Obiettivo della strategia per la qualità urbana prevalente perseguito dall'intervento
8. NOTE	
Physical data type:	TEXT(200)
Allow NULLs:	Allowed
Value/Range:	
Notes:	Note

3.4.5. M_IQU_PL

Controlli realizzati sui dati conferiti

- Tutti i poligoni devono far riferimento ad una sola Anagrafica Area Trasformata, quella indicata in M_ATRASF
- Se il COD_DOT è ALT, deve essere compilato il campo NOTE

Notes:	Interventi per la qualità urbana - Livello cartografico POLIGONALE
Number of columns:	8
Primary key:	GEO_ID

Columns	Data type	Allow NULLs	Value/Range
GEO_ID	LONG	Not allowed	
COD_ISTAT (FK)	TEXT(6)	Not allowed	'COD_ISTAT'
COD_TRAS (FK)	TEXT(20)	Not allowed	
COD_DOT	TEXT(4)	Not allowed	'COD_DOT'

TIPO_INT	TEXT(1)	Not allowed	'TIPO_INT'
PRO_PUB	TEXT(2)	Not allowed	'PRO_PUB'
OBS_QUA	TEXT(4)	Not Allowed	'OBS_QUA'
NOTE	TEXT(200)	Allowed	

Column details

1. GEO_ID

Physical data type: LONG
Allow NULLs: Not allowed
Notes: Identificativo cartografico

2. COD_ISTAT (FK)

Physical data type: TEXT(6)
Allow NULLs: Not allowed
Value/Range: 'COD_ISTAT'
Notes: Codice Istat del Comune

3. COD_TRAS (FK)

Physical data type: TEXT(20)
Allow NULLs: Not allowed
Notes: Codice area trasformata cui l'intervento fa riferimento

4. COD_DOT

Physical data type: TEXT(4)
Allow NULLs: Not allowed
Value/Range: 'COD_DOT'
Notes: Tipo di dotazione territoriale

5. TIPO_INT

Physical data type: TEXT(1)
Allow NULLs: Not allowed
Value/Range: 'TIPO_INT'
Notes: Tipo di intervento realizzato

6. PRO_PUB

Physical data type: TEXT(2)
Allow NULLs: Not allowed
Value/Range: 'PRO_PUB'
Notes: Indicatore se la dotazione territoriale è di proprietà pubblica o privata

7. OBS_QUA

Physical data type: TEXT(4)
Allow NULLs: Not Allowed
Value/Range: 'OBS_QUA'
Notes: Obiettivo della strategia per la qualità urbana prevalente perseguito dall'intervento

8. NOTE

Physical data type: TEXT(200)
Allow NULLs: Allowed
Value/Range:
Notes: Note

3.4.6. M_IQU_PT

Controlli realizzati sui dati conferiti

- Tutti i poligoni devono far riferimento ad una sola Anagrafica Area Trasformata, quella indicata in M_ATRASF
- Se il COD_DOT è ALT, deve essere compilato il campo NOTE

Notes: Interventi per la qualità urbana - Livello cartografico
Number of columns: 8
Primary key: GEO_ID

Columns	Data type	Allow NULLs	Value/Range
GEO_ID	LONG	Not allowed	
COD_ISTAT (FK)	TEXT(6)	Not allowed	'COD_ISTAT'
COD_TRAS (FK)	TEXT(20)	Not allowed	
COD_DOT	TEXT(4)	Not allowed	'COD_DOT'
TIPO_INT	TEXT(1)	Not allowed	'TIPO_INT'
PRO_PUB	TEXT(2)	Not allowed	'PRO_PUB'
OBS_QUA	TEXT(4)	Not Allowed	'OBS_QUA'
NOTE	TEXT(200)	Allowed	

Column details

1. GEO_ID

Physical data type: LONG
Allow NULLs: Not allowed
Notes: Identificativo cartografico

2. COD_ISTAT (FK)

Physical data type: TEXT(6)
Allow NULLs: Not allowed
Value/Range: 'COD_ISTAT'
Notes: Codice Istat del Comune

3. COD_TRAS (FK)

Physical data type: TEXT(20)
Allow NULLs: Not allowed
Notes: Codice area trasformata cui l'intervento fa riferimento

4. COD_DOT

Physical data type: TEXT(4)
Allow NULLs: Not allowed
Value/Range: 'COD_DOT'
Notes: Tipo di dotazione territoriale

5. TIPO_INT

Physical data type: TEXT(1)
Allow NULLs: Not allowed
Value/Range: 'TIPO_INT'
Notes: Tipo di intervento realizzato

6. PRO_PUB

Physical data type: TEXT(2)
Allow NULLs: Not allowed
Value/Range: 'PRO_PUB'
Notes: Indicatore se la dotazione territoriale è di proprietà pubblica o privata

7. OBS_QUA

Physical data type: TEXT(4)
Allow NULLs: Not Allowed

Value/Range: 'OBS_QUA'
Notes: Obiettivo della strategia per la qualità urbana prevalente perseguito dall'intervento

8. NOTE

Physical data type: TEXT(200)
Allow NULLs: Allowed
Value/Range:
Notes: Note

3.4.7. U_AMMINI

Controlli realizzati sui dati conferiti

- In tabella deve essere presente una riga contenente i dati amministrativi della consegna, individuata da COD_ISTAT e COD_PUG

Notes: Dati amministrativi relativi alla consegna del PUG
Number of columns: 16
Primary key: 1. COD_ISTAT
 2. COD_PUG

Columns	Data type	Allow NULLs	Value/Range
COD_ISTAT	TEXT(6)	Not allowed	'COD_ISTAT'
COD_PUG	TEXT(20)	Not allowed	
TIPO_ENTE	TEXT(2)	Allowed	'TIPO_ENTE'
COD_ENTE	TEXT(6)	Allowed	'COD_ENTE', 'COD_ISTAT', 'COD_PROV'
STER_TU	DOUBLE	Not allowed	
N_DEL_AS	LONG	Allowed	
DT_DEL_AS	DATETIME	Allowed	
N_DEL_AD	LONG	Allowed	
DT_DEL_AD	DATETIME	Allowed	
N_DEL_AP	LONG	Not allowed	
DT_DEL_AP	DATETIME	Not allowed	
N_BUR	SHORT	Not allowed	
DT_BUR	DATETIME	Not allowed	
DT_CERT_UF	DATETIME	Allowed	
ASS_COM	TEXT(250)	Allowed	
STER_TRE	DOUBLE	Not allowed	

Column details

1. COD_ISTAT

Physical data type: TEXT(6)
Allow NULLs: Not allowed
Value/Range: 'COD_ISTAT'
Notes: Codice Istat del Comune

2. COD_PUG

Physical data type: TEXT(20)
Allow NULLs: Not allowed
Notes: Codice PUG attribuito dal Comune

3. TIPO_ENTE

Physical data type: TEXT(2)
Allow NULLs: Allowed
Value/Range: 'TIPO_ENTE'
Notes: Tipo Ente approvante

4. COD_ENTE

Physical data type: TEXT(6)
Allow NULLs: Allowed
Value/Range: 'COD_ENTE', 'COD_ISTAT', 'COD_PROV'
Notes: Codice Ente approvante. Per il dettaglio delle codifiche consentite vedi appendice

5. STER_TU

Physical data type: DOUBLE
Allow NULLs: Not allowed
Notes: Superficie territoriale (mq) del territorio urbanizzato al 1/1/2018

6. N_DEL_AS

Physical data type: LONG
Allow NULLs: Allowed
Notes: Numero delibera assunzione dello strumento

7. DT_DEL_AS

Physical data type: DATETIME
Allow NULLs: Allowed
Notes: Data delibera assunzione dello strumento

8. N_DEL_AD

Physical data type: LONG
Allow NULLs: Allowed
Notes: Numero delibera di adozione dello strumento

9. DT_DEL_AD

Physical data type: DATETIME
Allow NULLs: Allowed
Notes: Data delibera di adozione dello strumento

10. N_DEL_AP

Physical data type: LONG
Allow NULLs: Not allowed
Notes: Numero delibera di approvazione dello strumento

11. DT_DEL_AP

Physical data type: DATETIME
Allow NULLs: Not allowed
Notes: Data delibera di approvazione dello strumento

12. N_BUR

Physical data type: SHORT
Allow NULLs: Not allowed
Notes: Numero del Bollettino Ufficiale Telematico della Regione Emilia-Romagna

13. DT_BUR

Physical data type: DATETIME
Allow NULLs: Not allowed
Notes: Data di pubblicazione del Bollettino Ufficiale Telematico della Regione Emilia-Romagna

14. DT_CERT_UF

Physical data type: DATETIME
Allow NULLs: Allowed
Notes: Data di certificazione della unità di fornitura caricata in banca dati

15. ASS_COM

Physical data type: TEXT(250)
Allow NULLs: Allowed
Notes: Elenco dei Comuni che hanno elaborato il PUG in forma

associata

16. STER TRE

Physical data type:

DOUBLE

Allow NULLs:

Not allowed

Notes:

3% della superficie territoriale (mq) del Territorio Urbanizzato all'1/1/2018

3.4.8. U_AMMONI

Controlli realizzati sui dati conferiti

- In tabella deve essere presente una riga contenente i dati amministrativi della consegna, individuata da COD_ISTAT, COD_PUG e COD_TRAS

Notes:

Dati amministrativi monitoraggio PUG

Number of columns:

14

Primary key:

1. COD_ISTAT
2. COD_PUG
3. COD_TRAS

Columns	Data type	Allow NULLs	Value/Range
COD_ISTAT (FK)	TEXT(6)	Not allowed	'COD_ISTAT'
COD_PUG	TEXT(20)	Not allowed	
COD_TRAS (FK)	TEXT(20)	Not allowed	
TIPO_STR	TEXT(4)	Not allowed	'TIPO_STR'
N_DEL_AS	LONG	Allowed	
DT_DEL_AS	DATETIME	Allowed	
N_ATT_AD	LONG	Allowed	
DT_ATT_AD	DATETIME	Allowed	
N_ATT_AP	LONG	Not allowed	
DT_ATT_AP	DATETIME	Not allowed	
N_BUR	SHORT	Allowed	
DT_BUR	DATETIME	Allowed	
DT_CERT_UF	DATETIME	Allowed	
SALDO_TRE	DOUBLE	Not allowed	

Column details

1. COD_ISTAT (FK)

Physical data type:

TEXT(6)

Allow NULLs:

Not allowed

Value/Range:

'COD_ISTAT'

Notes:

Codice Istat del Comune

2. COD_PUG

Physical data type:

TEXT(20)

Allow NULLs:

Not allowed

Notes:

Codice del PUG precedentemente conferito alla Regione cui l'Area Trasformata si riferisce

3. COD_TRAS (FK)

Physical data type:

TEXT(20)

Allow NULLs:

Not allowed

Notes:

Codice Area trasformata cui i dati amministrativi si riferiscono

4. TIPO_STR

Physical data type:	TEXT(4)
Allow NULLs:	Not allowed
Value/Range:	'TIPO_STR'
Notes:	Tipo strumento urbanistico cui i dati amministrativi si riferiscono
<u>5. N DEL AS</u>	
Physical data type:	LONG
Allow NULLs:	Allowed
Notes:	Numero delibera assunzione dello strumento (solo per PAIP)
<u>6. DT DEL AS</u>	
Physical data type:	DATETIME
Allow NULLs:	Allowed
Notes:	Data delibera assunzione dello strumento (solo per PAIP)
<u>7. N ATT AD</u>	
Physical data type:	LONG
Allow NULLs:	Allowed
Notes:	Numero atto apertura/adozione/proposta dello strumento
<u>8. DT ATT AD</u>	
Physical data type:	DATETIME
Allow NULLs:	Allowed
Notes:	Data atto apertura/adozione/proposta dello strumento
<u>9. N ATT AP</u>	
Physical data type:	LONG
Allow NULLs:	Not allowed
Notes:	Numero atto chiusura/approvazione/stipula dello strumento
<u>10. DT ATT AP</u>	
Physical data type:	DATETIME
Allow NULLs:	Not allowed
Notes:	Data atto chiusura/approvazione/stipula dello strumento
<u>11. N BUR</u>	
Physical data type:	SHORT
Allow NULLs:	Allowed
Notes:	Numero del Bollettino Ufficiale Telematico della Regione Emilia-Romagna
<u>12. DT BUR</u>	
Physical data type:	DATETIME
Allow NULLs:	Allowed
Notes:	Data di pubblicazione del Bollettino Ufficiale Telematico della Regione Emilia-Romagna
<u>13. DT CERT UF</u>	
Physical data type:	DATETIME
Allow NULLs:	Allowed
Notes:	Data di certificazione della unità di fornitura caricata in banca dati
<u>14. SALDO TRE</u>	
Physical data type:	DOUBLE
Allow NULLs:	Not allowed
Notes:	Quota rimanente della superficie territoriale (mq) consumabile

3.4.9. U_ARE_PL

Controlli realizzati sui dati conferiti

- Non è ammessa sovrapposizione tra i poligoni tranne che sulla loro frontiera

Notes: Piano dell'arenile - Livello cartografico POLIGONALE
Number of columns: 4
Primary key: GEO_ID

Columns	Data type	Allow NULLs	Value/Range
GEO_ID	LONG	Not allowed	
COD_ISTAT	TEXT(6)	Not allowed	'COD_ISTAT'
ANNO_AP	SHORT	Not allowed	
N_DEL_AP	TEXT(30)	Not allowed	

Column details

1. GEO_ID

Physical data type: LONG
Allow NULLs: Not allowed
Notes: Identificativo cartografico

2. COD_ISTAT

Physical data type: TEXT(6)
Allow NULLs: Not allowed
Value/Range: 'COD_ISTAT'
Notes: Codice ISTAT del Comune

3. ANNO_AP

Physical data type: SHORT
Allow NULLs: Not allowed
Notes: Anno di approvazione del Piano dell'Arenile

4. N_DEL_AP

Physical data type: TEXT(30)
Allow NULLs: Not allowed
Notes: Numero delibera di approvazione del Piano dell'Arenile

3.4.10. U_DAO_PL

Controlli realizzati sui dati conferiti

- Ogni poligono deve far riferimento ad almeno un poligono presente nel livello U_OBS_PL

Notes: Disciplina accordi operativi - Livello cartografico POLIGONALE
Number of columns: 4
Primary key: GEO_ID

Columns	Data type	Allow NULLs	Value/Range
GEO_ID	LONG	Not allowed	
COD_ISTAT (FK)	TEXT(6)	Not allowed	'COD_ISTAT'
COD_DAO	TEXT(10)	Not allowed	
COD_OBS (FK)	TEXT(10)	Not allowed	

Column details

1. GEO_ID

Physical data type: LONG
Allow NULLs: Not allowed

Notes: Identificativo cartografico

2. COD_ISTAT (FK)

Physical data type: TEXT(6)
Allow NULLs: Not allowed
Value/Range: 'COD_ISTAT'
Notes: Codice Istat del Comune

3. COD_DAO

Physical data type: TEXT(10)
Allow NULLs: Not allowed
Notes: Codice Disciplina Accordo Operativo.
(individua una o più aree del livello Disciplina Accordi Operativi)

4. COD_OBS (FK)

Physical data type: TEXT(10)
Allow NULLs: Not allowed
Notes: Codice obiettivo della strategia. Individua una o più aree del livello Obiettivi della strategia cui l'Accordo operativo fa riferimento

3.4.11. U_DAOQUA

Controlli realizzati sui dati conferiti

- Ogni elemento di tabella deve far riferimento ad un poligono presente nel livello U_DAO_PL

Notes: Strategia per la qualità urbana (Disciplina Accordi Operativi)
Number of columns: 5
Primary key: 1. COD_ISTAT
2. COD_DAO
3. OBS_QUA
4. COD_POA

Columns	Data type	Allow NULLs	Value/Range
COD_ISTAT (FK)	TEXT(6)	Not allowed	
COD_DAO (FK)	TEXT(10)	Not allowed	
OBS_QUA	TEXT(4)	Not allowed	'OBS_QUA'
COD_POA	TEXT(4)	Not allowed	'COD_POA'
NOTE	TEXT(200)	Allowed	

Column details

1. COD_ISTAT (FK)

Physical data type: TEXT(6)
Allow NULLs: Not allowed
Notes: Codice Istat del Comune

2. COD_DAO (FK)

Physical data type: TEXT(10)
Allow NULLs: Not allowed
Notes: Codice Disciplina Accordo Operativo (individua una o più aree del livello Disciplina Accordi Operativi)

3. OBS_QUA

Physical data type: TEXT(4)
Allow NULLs: Not allowed
Value/Range: 'OBS_QUA'
Notes: Obiettivo della strategia per la qualità urbana perseguito nell'ambito dell'area individuata

4. COD_POA

Physical data type: TEXT(4)
Allow NULLs: Not allowed

Value/Range: 'COD_POA'
Notes: Tipo di politica e azione per il conseguimento degli obiettivi della strategia per la qualità urbana ed ecologico ambientale

5. NOTE

Physical data type: TEXT(200)
Allow NULLs: Allowed
Notes: Note relative alla strategia per la qualità urbana ed ecologico ambientale

3.4.12. U_DAOTCP

Controlli realizzati sui dati conferiti

- Ogni elemento di tabella deve far riferimento ad un poligono presente nel livello U_DAO_PL
- Un elemento di tabella che ha COD_TCP = ALT deve avere il campo NOTE valorizzato

Notes: Politiche e Trasformazioni edilizie
Number of columns: 5
Primary key: 1. COD_ISTAT
 2. COD_DAO
 3. COD_POA
 4. COD_TCP

Columns	Data type	Allow NULLs	Value/Range
COD_ISTAT (FK)	TEXT(6)	Not allowed	'COD_ISTAT'
COD_DAO (FK)	TEXT(10)	Not allowed	
COD_POA	TEXT(4)	Not allowed	'COD_POA'
COD_TCP	TEXT(4)	Not allowed	'COD_TCP'
NOTE	TEXT(200)	Allowed	

Column details

1. COD_ISTAT (FK)

Physical data type: TEXT(6)
Allow NULLs: Not allowed
Value/Range: 'COD_ISTAT'
Notes: Codice Istat del Comune

2. COD_DAO (FK)

Physical data type: TEXT(10)
Allow NULLs: Not allowed
Notes: Codice Disciplina Accordo Operativo (individua una o più aree del livello Disciplina Accordi Operativi)

3. COD_POA

Physical data type: TEXT(4)
Allow NULLs: Not allowed
Value/Range: 'COD_POA'
Notes: Tipo di politica e azione per il conseguimento degli obiettivi della strategia per la qualità urbana ed ecologico ambientale

4. COD_TCP

Physical data type: TEXT(4)
Allow NULLs: Not allowed
Value/Range: 'COD_TCP'
Notes: Tipologia di trasformazione edilizia che contribuisce al raggiungimento degli obiettivi della strategia

5. NOTE

Physical data type: TEXT(200)
Allow NULLs: Allowed
Notes: Note relative alla trasformazione edilizia

Le note sono richieste se il codice (COD_TCP) è ALT e devono descrivere una tipologia non ancora presente tra i domini previsti

3.4.13. U_DOT_LI

Notes: Dotazioni territoriali - Livello cartografico LINEARE
Number of columns: 7
Primary key: GEO_ID

Columns	Data type	Allow NULLs	Value/Range
GEO_ID	LONG	Not allowed	
COD_ISTAT	TEXT(6)	Not allowed	'COD_ISTAT'
COD_DOT	TEXT(4)	Not allowed	'COD_DOT'
PRO_PUB	TEXT(2)	Not allowed	'PRO_PUB'
OBS_QUA	TEXT(4)	Not allowed	'OBS_QUA'
NOTE	TEXT(200)	Allowed	
TIPO_INT	TEXT(6)	Allowed	'TIPO_INT'

Column details

1. GEO_ID

Physical data type: LONG
Allow NULLs: Not allowed
Notes: Identificativo cartografico

2. COD_ISTAT

Physical data type: TEXT(6)
Allow NULLs: Not allowed
Value/Range: 'COD_ISTAT'
Notes: Codice ISTAT del Comune

3. COD_DOT

Physical data type: TEXT(4)
Allow NULLs: Not allowed
Value/Range: 'COD_DOT'
Notes: Codice dotazione territoriale

4. PRO_PUB

Physical data type: TEXT(2)
Allow NULLs: Not allowed
Value/Range: 'PRO_PUB'
Notes: Indicatore se la dotazione territoriale è di proprietà pubblica o privata

5. OBS_QUA

Physical data type: TEXT(4)
Allow NULLs: Not allowed
Value/Range: 'OBS_QUA'
Notes: Obiettivo della strategia per la qualità urbana raggiunto tramite intervento sulla dotazione

6. NOTE

Physical data type: TEXT(200)
Allow NULLs: Allowed

Notes: Note relative alla dotazione territoriale

7. TIPO_INT

Physical data type: TEXT(6)
Allow NULLs: Allowed
Value/Range: 'TIPO_INT'
Notes: Tipo di intervento realizzato

3.4.14. U_DOT_PL

Notes: Dotazioni territoriali - Livello cartografico POLIGONALE
Number of columns: 7
Primary key: GEO_ID

Columns	Data type	Allow NULLs	Value/Range
GEO_ID	LONG	Not allowed	
COD_ISTAT	TEXT(6)	Not allowed	'COD_ISTAT'
COD_DOT	TEXT(4)	Not allowed	'COD_DOT'
PRO_PUB	TEXT(2)	Not allowed	'PRO_PUB'
OBS_QUA	TEXT(4)	Not allowed	'OBS_QUA'
NOTE	TEXT(200)	Allowed	
TIPO_INT	TEXT(6)	Allowed	'TIPO_INT'

Column details

1. GEO_ID

Physical data type: LONG
Allow NULLs: Not allowed
Notes: Identificativo cartografico

2. COD_ISTAT

Physical data type: TEXT(6)
Allow NULLs: Not allowed
Value/Range: 'COD_ISTAT'
Notes: Codice ISTAT del Comune

3. COD_DOT

Physical data type: TEXT(4)
Allow NULLs: Not allowed
Value/Range: 'COD_DOT'
Notes: Codice dotazione territoriale

4. PRO_PUB

Physical data type: TEXT(2)
Allow NULLs: Not allowed
Value/Range: 'PRO_PUB'
Notes: Indicatore se la dotazione territoriale è di proprietà pubblica o privata

5. OBS_QUA

Physical data type: TEXT(4)
Allow NULLs: Not allowed
Value/Range: 'OBS_QUA'
Notes: Obiettivo della strategia per la qualità urbana raggiunto tramite intervento sulla dotazione

6. NOTE

Physical data type: TEXT(200)
Allow NULLs: Allowed
Notes: Note relative alla dotazione territoriale

7. TIPO_INT

Physical data type: TEXT(6)
Allow NULLs: Allowed
Value/Range: 'TIPO_INT'
Notes: Tipo di intervento realizzato

3.4.15. U_DOT_PT

Notes: Dotazioni territoriali - Livello cartografico MULTIPOINT
Number of columns: 7
Primary key: GEO_ID

Columns	Data type	Allow NULLs	Value/Range
GEO_ID	LONG	Not allowed	
COD_ISTAT	TEXT(6)	Not allowed	'COD_ISTAT'
COD_DOT	TEXT(4)	Not allowed	'COD_DOT'
PRO_PUB	TEXT(2)	Not allowed	'PRO_PUB'
OBS_QUA	TEXT(4)	Not allowed	'OBS_QUA'
NOTE	TEXT(200)	Allowed	
TIPO_INT	TEXT(6)	Allowed	'TIPO_INT'

Column details

1. GEO_ID

Physical data type: LONG
Allow NULLs: Not allowed
Notes: Identificativo cartografico

2. COD_ISTAT

Physical data type: TEXT(6)
Allow NULLs: Not allowed
Value/Range: 'COD_ISTAT'
Notes: Codice ISTAT del Comune

3. COD_DOT

Physical data type: TEXT(4)
Allow NULLs: Not allowed
Value/Range: 'COD_DOT'
Notes: Codice dotazione territoriale

4. PRO_PUB

Physical data type: TEXT(2)
Allow NULLs: Not allowed
Value/Range: 'PRO_PUB'
Notes: Indicatore se la dotazione territoriale è di proprietà pubblica o privata

5. OBS_QUA

Physical data type: TEXT(4)
Allow NULLs: Not allowed
Value/Range: 'OBS_QUA'
Notes: Obiettivo della strategia per la qualità urbana raggiunto tramite intervento sulla dotazione

6. NOTE

Physical data type: TEXT(200)
Allow NULLs: Allowed
Notes: Note relative alla dotazione territoriale

7. TIPO_INT

Physical data type: TEXT(6)
Allow NULLs: Allowed
Value/Range: 'TIPO_INT'
Notes: Tipo di intervento realizzato

3.4.16. U_DRO_PL

Controlli realizzati sui dati conferiti

- Ogni poligono deve far riferimento ad almeno un poligono presente nel livello U_OBS_PL

Notes: Disciplina regolativa ordinaria - Livello cartografico POLIGONALE
Number of columns: 6
Primary key: GEO_ID

Columns	Data type	Allow NULLs	Value/Range
GEO_ID	LONG	Not allowed	
COD_ISTAT (FK)	TEXT(6)	Not allowed	'COD_ISTAT'
COD_DRO	TEXT(10)	Not allowed	
COD_OBS (FK)	TEXT(10)	Not allowed	
COD_DEST	TEXT(3)	Not allowed	'COD_DEST'
COM_SOVR	TEXT(1)	Not allowed	'COM_SOVR'

Column details

1. GEO_ID

Physical data type: LONG
Allow NULLs: Not allowed
Notes: Identificativo cartografico

2. COD_ISTAT (FK)

Physical data type: TEXT(6)
Allow NULLs: Not allowed
Value/Range: 'COD_ISTAT'
Notes: Codice Istat del Comune

3. COD_DRO

Physical data type: TEXT(10)
Allow NULLs: Not allowed
Notes: Codice Disciplina regolativa ordinaria (individua una o più aree del livello Disciplina regolativa ordinaria)

4. COD_OBS (FK)

Physical data type: TEXT(10)
Allow NULLs: Not allowed
Notes: Codice obiettivo della strategia (individua una o più aree del livello Obiettivi della strategia cui la disciplina regolativa ordinaria fa riferimento)

5. COD_DEST

Physical data type: TEXT(3)
Allow NULLs: Not allowed
Value/Range: 'COD_DEST'
Notes: Destinazione d'uso prevalente

6. COM_SOVR

Physical data type: TEXT(1)
Allow NULLs: Not allowed
Value/Range: 'COM_SOVR'
Notes: Indicazione se area di interesse comunale o sovracomunale

3.4.17. U_DROICP

Controlli realizzati sui dati conferiti

- Ogni elemento di tabella deve far riferimento ad un poligono presente nel livello U_DRO_PL
- Un elemento di tabella che ha COD_ICP = ALT deve avere il campo NOTE valorizzato

Notes:	Politiche e Interventi edilizi
Number of columns:	5
Primary key:	1. COD_ISTAT 2. COD_DRO 3. COD_POA 4. COD_ICP

Columns	Data type	Allow NULLs	Value/Range
COD_ISTAT (FK)	TEXT(6)	Not allowed	
COD_DRO (FK)	TEXT(10)	Not allowed	
COD_POA	TEXT(4)	Not allowed	'COD_POA'
COD_ICP	TEXT(4)	Not allowed	'COD_ICP'
NOTE	TEXT(200)	Allowed	

Column details

1. COD_ISTAT (FK)

Physical data type:	TEXT(6)
Allow NULLs:	Not allowed
Notes:	Codice Istat del Comune

2. COD_DRO (FK)

Physical data type:	TEXT(10)
Allow NULLs:	Not allowed
Notes:	Codice Disciplina regolativa ordinaria (individua una o più le aree del livello Disciplina regolativa ordinaria)

3. COD_POA

Physical data type:	TEXT(4)
Allow NULLs:	Not allowed
Value/Range:	'COD_POA'
Notes:	Tipo di politica e azione per il conseguimento degli obiettivi della strategia per la qualità urbana ed ecologico ambientale

4. COD_ICP

Physical data type:	TEXT(4)
Allow NULLs:	Not allowed
Value/Range:	'COD_ICP'
Notes:	Tipologia intervento edilizio che contribuisce al raggiungimento degli obiettivi della strategia

5. NOTE

Physical data type:	TEXT(200)
Allow NULLs:	Allowed
Notes:	Note relative all'intervento edilizio

Le note sono richieste se il codice (COD_ICP) è ALT e devono descrivere una tipologia non ancora presente tra i domini previsti

3.4.18. U_DROQUA

Controlli realizzati sui dati conferiti

- Ogni elemento di tabella deve far riferimento a un poligono presente nel livello U_DRO_PL

Notes: Strategia per la qualità urbana (Disciplina regolativa ordinaria)
Number of columns: 5
Primary key: 1. COD_ISTAT
 2. COD_DRO
 3. OBS_QUA
 4. COD_POA

Columns	Data type	Allow NULLs	Value/Range
COD_ISTAT (FK)	TEXT(6)	Not allowed	
COD_DRO (FK)	TEXT(10)	Not allowed	
OBS_QUA	TEXT(4)	Not allowed	'OBS_QUA'
COD_POA	TEXT(4)	Not allowed	'COD_POA'
NOTE	TEXT(200)	Allowed	

Column details

1. COD_ISTAT (FK)

Physical data type: TEXT(6)
Allow NULLs: Not allowed
Notes: Codice Istat del Comune

2. COD_DRO (FK)

Physical data type: TEXT(10)
Allow NULLs: Not allowed
Notes: Codice Disciplina regolativa ordinaria (individua una o più le aree del livello Disciplina regolativa ordinaria)

3. OBS_QUA

Physical data type: TEXT(4)
Allow NULLs: Not allowed
Value/Range: 'OBS_QUA'
Notes: Obiettivo della strategia per la qualità urbana da perseguire nell'ambito dell'area individuata

4. COD_POA

Physical data type: TEXT(4)
Allow NULLs: Not allowed
Value/Range: 'COD_POA'
Notes: Tipo di politica e azione per il conseguimento degli obiettivi della strategia per la qualità urbana ed ecologico ambientale

5. NOTE

Physical data type: TEXT(200)
Allow NULLs: Allowed
Notes: Note relative alla strategia per la qualità urbana ed ecologico ambientale

3.4.19. U_GES_LI

Notes: Griglia degli elementi strutturali - Livello cartografico LINEARE
Number of columns: 4
Primary key: GEO_ID

Columns	Data type	Allow NULLs	Value/Range
GEO_ID	LONG	Not allowed	
COD_ISTAT	TEXT(6)	Not allowed	'COD_ISTAT'
TIPO_ESTR	TEXT(3)	Not allowed	'TIPO_ESTR'
NOTE_ESTR	TEXT(200)	Allowed	

Column details

1. GEO ID

Physical data type: LONG
Allow NULLs: Not allowed
Notes: Identificativo cartografico

2. COD ISTAT

Physical data type: TEXT(6)
Allow NULLs: Not allowed
Value/Range: 'COD_ISTAT'
Notes: Codice ISTAT del Comune

3. TIPO ESTR

Physical data type: TEXT(3)
Allow NULLs: Not allowed
Value/Range: 'TIPO_ESTR'
Notes: Tipo elemento della griglia

4. NOTE ESTR

Physical data type: TEXT(200)
Allow NULLs: Allowed
Notes: Note relative all'elemento della griglia

Le note sono richieste se il tipo di elemento strutturale (TIPO_ESTR) è ALT (Altro) e devono descrivere una tipologia di elemento strutturale non ancora presente tra i domini previsti

3.4.20. U_GES_PL

Notes: Griglia degli elementi strutturali - Livello cartografico POLIGONALE
Number of columns: 4
Primary key: GEO_ID

Columns	Data type	Allow NULLs	Value/Range
GEO_ID	LONG	Not allowed	
COD_ISTAT	TEXT(6)	Not allowed	'COD_ISTAT'
TIPO_ESTR	TEXT(3)	Not allowed	'TIPO_ESTR'
NOTE_ESTR	TEXT(200)	Allowed	

Column details

1. GEO ID

Physical data type: LONG
Allow NULLs: Not allowed
Notes: Identificativo cartografico

2. COD ISTAT

Physical data type: TEXT(6)
Allow NULLs: Not allowed
Value/Range: 'COD_ISTAT'
Notes: Codice ISTAT del Comune

3. TIPO ESTR

Physical data type: TEXT(3)
Allow NULLs: Not allowed
Value/Range: 'TIPO_ESTR'
Notes: Tipo elemento della griglia

4. NOTE ESTR

Physical data type: TEXT(200)
Allow NULLs: Allowed
Notes: Note relative all'elemento della griglia

Le note sono richieste se il tipo di elemento strutturale (TIPO_ESTR) è ALT (Altro) e devono descrivere una tipologia di elemento strutturale non ancora presente tra i domini previsti

3.4.21. U_GES_PT

Notes: Griglia degli elementi strutturali - Livello cartografico
MULTIPOINT

Number of columns: 4
Primary key: GEO_ID

Columns	Data type	Allow NULLs	Value/Range
GEO_ID	LONG	Not allowed	
COD_ISTAT	TEXT(6)	Not allowed	'COD_ISTAT'
TIPO_ESTR	TEXT(3)	Not allowed	'TIPO_ESTR'
NOTE_ESTR	TEXT(200)	Allowed	

Column details

1. GEO ID

Physical data type: LONG
Allow NULLs: Not allowed
Notes: Identificativo cartografico

2. COD ISTAT

Physical data type: TEXT(6)
Allow NULLs: Not allowed
Value/Range: 'COD_ISTAT'
Notes: Codice ISTAT del Comune

3. TIPO ESTR

Physical data type: TEXT(3)
Allow NULLs: Not allowed
Value/Range: 'TIPO_ESTR'
Notes: Tipo elemento della griglia

4. NOTE ESTR

Physical data type: TEXT(200)
Allow NULLs: Allowed
Notes: Note relative all'elemento della griglia

Le note sono richieste se il tipo di elemento strutturale (TIPO_ESTR) è ALT (Altro) e devono descrivere una tipologia di elemento strutturale non ancora presente tra i domini previsti

3.4.22. U_OBS_PL

Notes: Obiettivi della strategia - Livello cartografico POLIGONALE
Number of columns: 3
Primary key: GEO_ID

Columns	Data type	Allow NULLs	Value/Range
GEO_ID	LONG	Not allowed	
COD_ISTAT (FK)	TEXT(6)	Not allowed	'COD_ISTAT'
COD_OBS	TEXT(10)	Not allowed	

Column details

1. GEO_ID

Physical data type: LONG
Allow NULLs: Not allowed
Notes: Identificativo cartografico

2. COD_ISTAT (FK)

Physical data type: TEXT(6)
Allow NULLs: Not allowed
Value/Range: 'COD_ISTAT'
Notes: Codice ISTAT del Comune

3. COD_OBS

Physical data type: TEXT(10)
Allow NULLs: Not allowed
Notes: Codice obiettivo della strategia (attribuito dall'Ente). Individua i poligoni all'interno del livello cartografico, e costituisce il riferimento per le successive attività di monitoraggio del piano (aree trasformate)

3.4.23. U_OBSQUA

Controlli realizzati sui dati conferiti

- Ogni elemento di tabella deve far riferimento a un poligono presente nel livello U_OBS_PL

Notes: Strategia per la qualità urbana (Obiettivi della strategia)
Number of columns: 6
Primary key: 1. COD_ISTAT
 2. COD_OBS
 3. OBS_QUA
 4. COD_POA

Columns	Data type	Allow NULLs	Value/Range
COD_ISTAT (FK)	TEXT(6)	Not allowed	'COD_ISTAT'
COD_OBS (FK)	TEXT(10)	Not allowed	
OBS_QUA	TEXT(4)	Not allowed	'OBS_QUA'
COD_POA	TEXT(4)	Not allowed	'COD_POA'
NOTE	TEXT(200)	Allowed	
PUG_OBS	TEXT(250)	Allowed	

Column details

1. COD_ISTAT (FK)

Physical data type: TEXT(6)
Allow NULLs: Not allowed
Value/Range: 'COD_ISTAT'
Notes: Codice ISTAT del Comune

2. COD_OBS (FK)

Physical data type: TEXT(10)
Allow NULLs: Not allowed
Notes: Codice obiettivo della strategia (individua una o più le aree del livello Obiettivi della strategia)

3. OBS_QUA

Physical data type: TEXT(4)
Allow NULLs: Not allowed
Value/Range: 'OBS_QUA'
Notes: Obiettivo della strategia per la qualità urbana da perseguire nell'ambito dell'area individuata

4. COD_POA

Physical data type: TEXT(4)
Allow NULLs: Not allowed
Value/Range: 'COD_POA'
Notes: Tipo di politica e azione per il conseguimento degli obiettivi della strategia per la qualità urbana ed ecologico ambientale

5. NOTE

Physical data type: TEXT(200)
Allow NULLs: Allowed
Notes: Note relative alla strategia per la qualità urbana

6. PUG_OBS

Physical data type: TEXT(250)
Allow NULLs: Allowed
Notes:

3.4.24. U_STO_PL

Controlli realizzati sui dati conferiti

- Non è ammessa sovrapposizione tra i poligoni tranne che sulla loro frontiera

Notes: Sistema insediativo storico - Livello cartografico POLIGONALE
Number of columns: 3
Primary key: GEO_ID

Columns	Data type	Allow NULLs	Value/Range
GEO_ID	LONG	Not allowed	
COD_ISTAT	TEXT(6)	Not allowed	'COD_ISTAT'
SIN_STO	TEXT(3)	Not allowed	'SIN_STO'

Column details

1. GEO_ID

Physical data type: LONG
Allow NULLs: Not allowed
Notes: Identificativo cartografico

2. COD_ISTAT

Physical data type: TEXT(6)
Allow NULLs: Not allowed
Value/Range: 'COD_ISTAT'
Notes: Codice ISTAT del Comune

3. SIN_STO

Physical data type: TEXT(3)
Allow NULLs: Not allowed

Value/Range: 'SIN_STO'
Notes: Tipologia di sistema insediativo storico

3.4.25. U_TER_PL

Controlli realizzati sui dati conferiti

- Non è ammessa sovrapposizione tra i poligoni tranne che sulla loro frontiera
- I poligoni presenti nel livello devono coprire il 100% del territorio comunale

Notes: Classificazione del territorio - Livello cartografico POLIGONALE
Number of columns: 3
Primary key: GEO_ID

Columns	Data type	Allow NULLs	Value/Range
GEO_ID	LONG	Not allowed	
COD_ISTAT	TEXT(6)	Not allowed	'COD_ISTAT'
COD_TER	TEXT(3)	Not allowed	'COD_TER'

Column details

1. GEO_ID

Physical data type: LONG
Allow NULLs: Not allowed
Notes: Identificativo cartografico

2. COD_ISTAT

Physical data type: TEXT(6)
Allow NULLs: Not allowed
Value/Range: 'COD_ISTAT'
Notes: Codice ISTAT del Comune

3. COD_TER

Physical data type: TEXT(3)
Allow NULLs: Not allowed
Value/Range: 'COD_TER'
Notes: Codice macro classificazione del territorio

3.4.26. U_UR3_PL

Controlli realizzati sui dati conferiti

- Non è ammessa sovrapposizione tra i poligoni tranne che sulla loro frontiera

Notes: Territorio urbanizzato all'1/1/2018 - Livello cartografico POLIGONALE
Number of columns: 2
Primary key: GEO_ID

Columns	Data type	Allow NULLs	Value/Range
GEO_ID	LONG	Not allowed	
COD_ISTAT	TEXT(6)	Not allowed	'COD_ISTAT'

Column details

1. GEO_ID

Physical data type: LONG
Allow NULLs: Not allowed

Notes: Identificativo cartografico

2. COD_ISTAT

Physical data type: TEXT(6)
Allow NULLs: Not allowed
Value/Range: 'COD_ISTAT'
Notes: Codice ISTAT del Comune

3.4.27. V_RNS_LI

Controlli realizzati sui dati conferiti

- Un elemento cartografico che ha RNS_RER = ALT deve avere il campo NOTE_RNS valorizzato

Notes: Rischi naturali, industriali e sicurezza - Livello cartografico LINEARE
Number of columns: 6
Primary key: GEO_ID

Columns	Data type	Allow NULLs	Value/Range
GEO_ID	LONG	Not allowed	
COD_ISTAT	TEXT(6)	Not allowed	'COD_ISTAT'
RNS_RER	TEXT(10)	Not allowed	'RNS_RER'
PTPR_29	TEXT(1)	Not allowed	
VIN_IDG	TEXT(1)	Allowed	
NOTE_RNS	TEXT(200)	Allowed	

Column details

1. GEO_ID

Physical data type: LONG
Allow NULLs: Not allowed
Notes: Identificativo cartografico

2. COD_ISTAT

Physical data type: TEXT(6)
Allow NULLs: Not allowed
Value/Range: 'COD_ISTAT'
Notes: Codice ISTAT del Comune

3. RNS_RER

Physical data type: TEXT(10)
Allow NULLs: Not allowed
Value/Range: 'RNS_RER'
Notes: Codice regionale rischio naturale, industriale e sicurezza

4. PTPR_29

Physical data type: TEXT(1)
Allow NULLs: Not allowed
Notes: Indicatore vincolo paesistico Art.29 - Abitati da consolidare o da trasferire, L.445/08
 1 = presenza vincolo paesistico
 0 = assenza vincolo

5. VIN_IDG

Physical data type: TEXT(1)
Allow NULLs: Allowed
Notes: Indicatore vincolo idrogeologico - RD 3267/23
 1 = presenza vincolo idrogeologico
 0 = assenza vincolo

E' richiesto se RNS_RER è IDR, FRA

6. NOTE_RNS

Physical data type: TEXT(200)
Allow NULLs: Allowed
Notes: Note relative al rischio naturale, industriale e sicurezza

Le note sono richieste se il codice (RNS_RER) è ALT e devono descrivere una tipologia non ancora presente tra i domini previsti

3.4.28. V_RNS_PL

Controlli realizzati sui dati conferiti

- Un elemento cartografico che ha RNS_RER = ALT deve avere il campo NOTE_RNS valorizzato

Notes: Rischi naturali, industriali e sicurezza - Livello cartografico POLIGONALE
Number of columns: 6
Primary key: GEO_ID

Columns	Data type	Allow NULLs	Value/Range
GEO_ID	LONG	Not allowed	
COD_ISTAT	TEXT(6)	Not allowed	'COD_ISTAT'
RNS_RER	TEXT(10)	Not allowed	'RNS_RER'
PTPR_29	TEXT(1)	Not allowed	
VIN_IDG	TEXT(1)	Allowed	
NOTE_RNS	TEXT(200)	Allowed	

Column details

1. GEO_ID

Physical data type: LONG
Allow NULLs: Not allowed
Notes: Identificativo cartografico

2. COD_ISTAT

Physical data type: TEXT(6)
Allow NULLs: Not allowed
Value/Range: 'COD_ISTAT'
Notes: Codice ISTAT del Comune

3. RNS_RER

Physical data type: TEXT(10)
Allow NULLs: Not allowed
Value/Range: 'RNS_RER'
Notes: Codice regionale rischio naturale, industriale e sicurezza

4. PTPR_29

Physical data type: TEXT(1)
Allow NULLs: Not allowed
Notes: Indicatore vincolo paesistico Art.29 - Abitati da consolidare o da trasferire, L.445/08
 1 = presenza vincolo paesistico
 0 = assenza vincolo

5. VIN_IDG

Physical data type: TEXT(1)
Allow NULLs: Allowed

Notes: Indicatore vincolo idrogeologico - RD 3267/23
 1 = presenza vincolo idrogeologico
 0 = assenza vincolo
 E' richiesto se RNS_RER è IDR, FRA

6. NOTE_RNS

Physical data type: TEXT(200)
Allow NULLs: Allowed
Notes: Note relative al rischio naturale, industriale e sicurezza

 Le note sono richieste se il codice (RNS_RER) è ALT e devono descrivere una tipologia non ancora presente tra i domini previsti

3.4.29. V_RNS_PT

Controlli realizzati sui dati conferiti

- Un elemento cartografico che ha RNS_RER = ALT deve avere il campo NOTE_RNS valorizzato

Notes: Rischi naturali, industriali e sicurezza - Livello cartografico MULTIPOINT
Number of columns: 6
Primary key: GEO_ID

Columns	Data type	Allow NULLs	Value/Range
GEO_ID	LONG	Not allowed	
COD_ISTAT	TEXT(6)	Not allowed	'COD_ISTAT'
RNS_RER	TEXT(10)	Not allowed	'RNS_RER'
PTPR_29	TEXT(1)	Not allowed	
VIN_IDG	TEXT(1)	Allowed	
NOTE_RNS	TEXT(200)	Allowed	

Column details

1. GEO_ID

Physical data type: LONG
Allow NULLs: Not allowed
Notes: Identificativo cartografico

2. COD_ISTAT

Physical data type: TEXT(6)
Allow NULLs: Not allowed
Value/Range: 'COD_ISTAT'
Notes: Codice ISTAT del Comune

3. RNS_RER

Physical data type: TEXT(10)
Allow NULLs: Not allowed
Value/Range: 'RNS_RER'
Notes: Codice regionale rischio naturale, industriale e sicurezza

4. PTPR_29

Physical data type: TEXT(1)
Allow NULLs: Not allowed
Notes: Indicatore vincolo paesistico Art.29 - Abitati da consolidare o da trasferire, L.445/08

1 = presenza vincolo paesistico
0 = assenza vincolo

5. VIN_IDG

Physical data type: TEXT(1)
Allow NULLs: Allowed
Notes: Indicatore vincolo idrogeologico - RD 3267/23
1 = presenza vincolo idrogeologico
0 = assenza vincolo
E' richiesto se RNS_RER è IDR, FRA

6. NOTE_RNS

Physical data type: TEXT(200)
Allow NULLs: Allowed
Notes: Note relative al rischio naturale, industriale e sicurezza

Le note sono richieste se il codice (RNS_RER) è ALT e devono descrivere una tipologia non ancora presente tra i domini previsti

3.4.30. V_TPA_LI

Controlli realizzati sui dati conferiti

- Un elemento cartografico che ha TPA_RER = TSE deve avere il campo NOTE_TPA valorizzato
- Un elemento cartografico che ha TPA_RER diverso da TSE, ZSC/ZPS, PAR, RNA, PNP, ARE, ALM, MON, PTPR_TU deve avere il campo ART_PTCP valorizzato

Notes: Tutele paesaggistico ambientali - Livello cartografico LINEARE
Number of columns: 5
Primary key: GEO_ID

Columns	Data type	Allow NULLs	Value/Range
GEO_ID	LONG	Not allowed	
COD_ISTAT	TEXT(6)	Not allowed	'COD_ISTAT'
TPA_RER	TEXT(10)	Not allowed	'TPA_RER'
NOTE_TPA	TEXT(200)	Allowed	
ART_PTCP	TEXT(15)	Allowed	

Column details

1. GEO_ID

Physical data type: LONG
Allow NULLs: Not allowed
Notes: Identificativo cartografico

2. COD_ISTAT

Physical data type: TEXT(6)
Allow NULLs: Not allowed
Value/Range: 'COD_ISTAT'
Notes: Codice ISTAT del Comune

3. TPA_RER

Physical data type: TEXT(10)
Allow NULLs: Not allowed
Value/Range: 'TPA_RER'
Notes: Codice regionale tutela paesaggistico ambientale

4. NOTE_TPA

Physical data type: TEXT(200)

Allow NULLs: Allowed
Notes: Note relative alla tutela paesaggistico ambientale

Le note sono richieste se il codice (TPA_RER) è TSE e devono descrivere una tipologia non ancora presente tra i domini previsti

5. ART_PTCP

Physical data type: TEXT(15)
Allow NULLs: Allowed
Notes: Articolo del PTCP della tutela ricondotta alla legenda PTPR. La struttura del contenuto è <numero> c.<numero> lett.<lettera>. E' richiesto se TPA_RER è diverso da TSE, ZSC/ZPS, PAR, RNA, PNP, ARE, ALM_MON e PTPR_TU

3.4.31. V_TPA_PL

Controlli realizzati sui dati conferiti

- Un elemento cartografico che ha TPA_RER = TSE deve avere il campo NOTE_TPA valorizzato
- Un elemento cartografico che ha TPA_RER diverso da TSE, ZSC/ZPS, PAR, RNA, PNP, ARE, ALM, MON, PTPR_TU deve avere il campo ART_PTCP valorizzato

Notes: Tutele paesaggistico ambientali - Livello cartografico POLIGONALE
Number of columns: 5
Primary key: GEO_ID

Columns	Data type	Allow NULLs	Value/Range
GEO_ID	LONG	Not allowed	
COD_ISTAT	TEXT(6)	Not allowed	'COD_ISTAT'
TPA_RER	TEXT(10)	Not allowed	'TPA_RER'
NOTE_TPA	TEXT(200)	Allowed	
ART_PTCP	TEXT(15)	Allowed	

Column details

1. GEO_ID

Physical data type: LONG
Allow NULLs: Not allowed
Notes: Identificativo cartografico

2. COD_ISTAT

Physical data type: TEXT(6)
Allow NULLs: Not allowed
Value/Range: 'COD_ISTAT'
Notes: Codice ISTAT del Comune

3. TPA_RER

Physical data type: TEXT(10)
Allow NULLs: Not allowed
Value/Range: 'TPA_RER'
Notes: Codice regionale tutela paesaggistico ambientale

4. NOTE_TPA

Physical data type: TEXT(200)
Allow NULLs: Allowed
Notes: Note relative alla tutela paesaggistico ambientale

Le note sono richieste se il codice (TPA_RER) è TSE e devono descrivere una tipologia non ancora presente tra i domini previsti

5. ART_PTCP

Physical data type:

TEXT(15)

Allow NULLs:

Allowed

Notes:

Articolo del PTCP della tutela ricondotta alla legenda PTPR. La struttura del contenuto è <numero> c.<numero> lett.<lettera>. E' richiesto se TPA_RER è diverso da TSE, ZSC/ZPS, PAR, RNA, PNP, ARE, ALM_MON e PTPR_TU

3.4.32. V_TPA_PT

Controlli realizzati sui dati conferiti

- Un elemento cartografico che ha TPA_RER = TSE deve avere il campo NOTE_TPA valorizzato
- Un elemento cartografico che ha TPA_RER diverso da TSE, ZSC/ZPS, PAR, RNA, PNP, ARE, ALM, MON, PTPR_TU deve avere il campo ART_PTCP valorizzato

Notes:

Tutele paesaggistico ambientali - Livello cartografico MULTIPOINT

Number of columns:

5

Primary key:

GEO_ID

Columns	Data type	Allow NULLs	Value/Range
GEO_ID	LONG	Not allowed	
COD_ISTAT	TEXT(6)	Not allowed	'COD_ISTAT'
TPA_RER	TEXT(10)	Not allowed	'TPA_RER'
NOTE_TPA	TEXT(200)	Allowed	
ART_PTCP	TEXT(15)	Allowed	

Column details

1. GEO ID

Physical data type:

LONG

Allow NULLs:

Not allowed

Notes:

Identificativo cartografico

2. COD ISTAT

Physical data type:

TEXT(6)

Allow NULLs:

Not allowed

Value/Range:

'COD_ISTAT'

Notes:

Codice ISTAT del Comune

3. TPA_RER

Physical data type:

TEXT(10)

Allow NULLs:

Not allowed

Value/Range:

'TPA_RER'

Notes:

Codice regionale tutela paesaggistico ambientale

4. NOTE_TPA

Physical data type:

TEXT(200)

Allow NULLs:

Allowed

Notes:

Note relative alla tutela paesaggistico ambientale

Le note sono richieste se il codice (TPA_RER) è TSE e devono

descrivere una tipologia non ancora presente tra i domini previsti

5. ART_PTCP

Physical data type:

TEXT(15)

Allow NULLs:

Allowed

Notes:

Articolo del PTCP della tutela ricondotta alla legenda PTPR. La struttura del contenuto è <numero> c.<numero> lett.<lettera>. E' richiesto se TPA_RER è diverso da TSE, ZSC/ZPS, PAR, RNA, PNP, ARE, ALM_MON e PTPR_TU

3.4.33. V_TSC_LI

Controlli realizzati sui dati conferiti

- Un elemento cartografico che ha TSC_RER = ALT deve avere il campo NOTE_TSC valorizzato
- Un elemento cartografico che ha TSC_RER diverso da ALT, BCULT, BARGC, EST deve avere il campo ART_PTCP valorizzato

Notes:

Tutele storico culturali archeologiche - Livello cartografico LINEARE

Number of columns:

5

Primary key:

GEO_ID

Columns	Data type	Allow NULLs	Value/Range
GEO_ID	LONG	Not allowed	
COD_ISTAT	TEXT(6)	Not allowed	'COD_ISTAT'
TSC_RER	TEXT(10)	Not allowed	'TSC_RER'
NOTE_TSC	TEXT(200)	Allowed	
ART_PTCP	TEXT(15)	Allowed	

Column details

1. GEO_ID

Physical data type:

LONG

Allow NULLs:

Not allowed

Notes:

Identificativo cartografico

2. COD_ISTAT

Physical data type:

TEXT(6)

Allow NULLs:

Not allowed

Value/Range:

'COD_ISTAT'

Notes:

Codice ISTAT Comune

3. TSC_RER

Physical data type:

TEXT(10)

Allow NULLs:

Not allowed

Value/Range:

'TSC_RER'

Notes:

Codice regionale tutela storico culturale archeologica

4. NOTE_TSC

Physical data type:

TEXT(200)

Allow NULLs:

Allowed

Notes:

Note relative alla tutela storico culturale archeologica

Le note sono richieste se il codice (TSC_RER) è ALT e devono descrivere una tipologia non ancora presente tra i domini

previsti

5. ART_PTCP

Physical data type:

TEXT(15)

Allow NULLs:

Allowed

Notes:

Articolo del PTCP della tutela ricondotta alla legenda PTPR.

La struttura del contenuto è <numero> c.<numero>

lett.<lettera>.

E' richiesto se TSC_RER è diverso da ALT, BCULT, BARGC e EST

3.4.34. V_TSC_PL

Controlli realizzati sui dati conferiti

- Un elemento cartografico che ha TSC_RER = ALT deve avere il campo NOTE_TSC valorizzato
- Un elemento cartografico che ha TSC_RER diverso da ALT, BCULT, BARGC, EST deve avere il campo ART_PTCP valorizzato

Notes:

Tutele storico culturali archeologiche - Livello cartografico POLIGONALE

Number of columns:

5

Primary key:

GEO_ID

Columns	Data type	Allow NULLs	Value/Range
GEO_ID	LONG	Not allowed	
COD_ISTAT	TEXT(6)	Not allowed	'COD_ISTAT'
TSC_RER	TEXT(10)	Not allowed	'TSC_RER'
NOTE_TSC	TEXT(200)	Allowed	
ART_PTCP	TEXT(15)	Allowed	

Column details

1. GEO_ID

Physical data type:

LONG

Allow NULLs:

Not allowed

Notes:

Identificativo cartografico

2. COD_ISTAT

Physical data type:

TEXT(6)

Allow NULLs:

Not allowed

Value/Range:

'COD_ISTAT'

Notes:

Codice ISTAT Comune

3. TSC_RER

Physical data type:

TEXT(10)

Allow NULLs:

Not allowed

Value/Range:

'TSC_RER'

Notes:

Codice regionale tutela storico culturale archeologica

4. NOTE_TSC

Physical data type:

TEXT(200)

Allow NULLs:

Allowed

Notes:

Note relative alla tutela storico culturale archeologica

Le note sono richieste se il codice (TSC_RER) è ALT e devono descrivere una tipologia non ancora presente tra i domini previsti

5. ART_PTCP

Physical data type: TEXT(15)
Allow NULLs: Allowed
Notes: Articolo del PTCP della tutela ricondotta alla legenda PTPR.
 La struttura del contenuto è <numero> c.<numero>
 lett.<lettera>.
 E' richiesto se TSC_RER è diverso da ALT, BCULT, BARGC e EST

3.4.35. V_TSC_PT

Controlli realizzati sui dati conferiti

- Un elemento cartografico che ha TSC_RER = ALT deve avere il campo NOTE_TSC valorizzato
- Un elemento cartografico che ha TSC_RER diverso da ALT, BCULT, BARGC, EST deve avere il campo ART_PTCP valorizzato

Notes: Tutele storico culturali archeologiche - Livello cartografico
 MULTIPOINT
Number of columns: 5
Primary key: GEO_ID

Columns	Data type	Allow NULLs	Value/Range
GEO_ID	LONG	Not allowed	
COD_ISTAT	TEXT(6)	Not allowed	'COD_ISTAT'
TSC_RER	TEXT(10)	Not allowed	'TSC_RER'
NOTE_TSC	TEXT(200)	Allowed	
ART_PTCP	TEXT(15)	Allowed	

Column details

1. GEO ID

Physical data type: LONG
Allow NULLs: Not allowed
Notes: Identificativo cartografico

2. COD ISTAT

Physical data type: TEXT(6)
Allow NULLs: Not allowed
Value/Range: 'COD_ISTAT'
Notes: Codice ISTAT Comune

3. TSC RER

Physical data type: TEXT(10)
Allow NULLs: Not allowed
Value/Range: 'TSC_RER'
Notes: Codice regionale tutela storico culturale archeologica

4. NOTE TSC

Physical data type: TEXT(200)
Allow NULLs: Allowed
Notes: Note relative alla tutela storico culturale archeologica

Le note sono richieste se il codice (TSC_RER) è ALT e devono descrivere una tipologia non ancora presente tra i domini previsti

5. ART_PTCP

Physical data type: TEXT(15)
Allow NULLs: Allowed
Notes: Articolo del PTCP della tutela ricondotta alla legenda PTPR.
 La struttura del contenuto è <numero> c.<numero>
 lett.<lettera>.
 E' richiesto se TSC_RER è diverso da ALT, BCULT, BARGC e EST

3.4.36. V_VPA_PL

Notes: Vincoli paesaggistici - Livello cartografico POLIGONALE
Number of columns: 3
Primary key: GEO_ID

Columns	Data type	Allow NULLs	Value/Range
GEO_ID	LONG	Not allowed	
COD_ISTAT	TEXT(6)	Not allowed	'COD_ISTAT'
VPA_RER	TEXT(10)	Not allowed	'VPA_RER'

Column details

1. GEO_ID

Physical data type: LONG
Allow NULLs: Not allowed
Notes: Identificativo cartografico

2. COD_ISTAT

Physical data type: TEXT(6)
Allow NULLs: Not allowed
Value/Range: 'COD_ISTAT'
Notes: Codice ISTAT del Comune

3. VPA_RER

Physical data type: TEXT(10)
Allow NULLs: Not allowed
Value/Range: 'VPA_RER'
Notes: Codice regionale tipologia Vincolo Paesaggistico

3.4.37. V_VPA_PT

Notes: Vincoli paesaggistici - Livello cartografico MULTIPOINT
Number of columns: 3
Primary key: GEO_ID

Columns	Data type	Allow NULLs	Value/Range
GEO_ID	LONG	Not allowed	
COD_ISTAT	TEXT(6)	Not allowed	'COD_ISTAT'
VPA_RER	TEXT(10)	Not allowed	'VPA_RER'

Column details

1. GEO_ID

Physical data type: LONG
Allow NULLs: Not allowed
Notes: Identificativo cartografico

2. COD_ISTAT

Physical data type: TEXT(6)
Allow NULLs: Not allowed
Value/Range: 'COD_ISTAT'
Notes: Codice ISTAT del Comune

3. VPA_RER

Physical data type: TEXT(10)
Allow NULLs: Not allowed
Value/Range: 'VPA_RER'
Notes: Codice regionale tipologia Vincolo Paesaggistico

3.4.38. V_ZRI_LI

Controlli realizzati sui dati conferiti

- Un elemento cartografico che ha ZRI_RER = ALT deve avere il campo NOTE_ZRI valorizzato

Notes: Rispetti - Livello cartografico LINEARE
Number of columns: 4
Primary key: GEO_ID

Columns	Data type	Allow NULLs	Value/Range
GEO_ID	LONG	Not allowed	
COD_ISTAT	TEXT(6)	Not allowed	'COD_ISTAT'
ZRI_RER	TEXT(10)	Not allowed	'ZRI_RER'
NOTE_ZRI	TEXT(200)	Allowed	

Column details

1. GEO_ID

Physical data type: LONG
Allow NULLs: Not allowed
Notes: Identificativo cartografico

2. COD_ISTAT

Physical data type: TEXT(6)
Allow NULLs: Not allowed
Value/Range: 'COD_ISTAT'
Notes: Codice ISTAT del Comune

3. ZRI_RER

Physical data type: TEXT(10)
Allow NULLs: Not allowed
Value/Range: 'ZRI_RER'
Notes: Codice regionale della zona di rispetto

4. NOTE_ZRI

Physical data type: TEXT(200)
Allow NULLs: Allowed
Notes: Note relative alla zona di rispetto

Le note sono richieste se il codice (ZRI_RER) è ALT e devono descrivere una tipologia non ancora presente tra i domini previsti

3.4.39. V_ZRI_PL

Controlli realizzati sui dati conferiti

- Un elemento cartografico che ha ZRI_RER = ALT deve avere il campo NOTE_ZRI valorizzato

Notes: Rispetti - Livello cartografico POLIGONALE
Number of columns: 4
Primary key: GEO_ID

Columns	Data type	Allow NULLs	Value/Range
GEO_ID	LONG	Not allowed	
COD_ISTAT	TEXT(6)	Not allowed	'COD_ISTAT'
ZRI_RER	TEXT(10)	Not allowed	'ZRI_RER'
NOTE_ZRI	TEXT(200)	Allowed	

Column details

1. GEO ID

Physical data type: LONG
Allow NULLs: Not allowed
Notes: Identificativo cartografico

2. COD ISTAT

Physical data type: TEXT(6)
Allow NULLs: Not allowed
Value/Range: 'COD_ISTAT'
Notes: Codice ISTAT del Comune

3. ZRI RER

Physical data type: TEXT(10)
Allow NULLs: Not allowed
Value/Range: 'ZRI_RER'
Notes: Codice regionale della zona di rispetto

4. NOTE ZRI

Physical data type: TEXT(200)
Allow NULLs: Allowed
Notes: Note relative alla zona di rispetto

Le note sono richieste se il codice (ZRI_RER) è ALT e devono descrivere una tipologia non ancora presente tra i domini previsti

3.4.40. V_ZRI_PT

Controlli realizzati sui dati conferiti

- Un elemento cartografico che ha ZRI_RER = ALT deve avere il campo NOTE_ZRI valorizzato

Notes: Rispetti - Livello cartografico MULTIPOINT
Number of columns: 4
Primary key: GEO_ID

Columns	Data type	Allow NULLs	Value/Range
GEO_ID	LONG	Not allowed	
COD_ISTAT	TEXT(6)	Not allowed	'COD_ISTAT'
ZRI_RER	TEXT(10)	Not allowed	'ZRI_RER'

NOTE_ZRI TEXT(200) Allowed

Column details

1. GEO_ID

Physical data type: LONG
Allow NULLs: Not allowed
Notes: Identificativo cartografico

2. COD_ISTAT

Physical data type: TEXT(6)
Allow NULLs: Not allowed
Value/Range: 'COD_ISTAT'
Notes: Codice ISTAT del Comune

3. ZRI_RER

Physical data type: TEXT(10)
Allow NULLs: Not allowed
Value/Range: 'ZRI_RER'
Notes: Codice regionale della zona di rispetto

4. NOTE_ZRI

Physical data type: TEXT(200)
Allow NULLs: Allowed
Notes: Note relative alla zona di rispetto

Le note sono richieste se il codice (ZRI_RER) è ALT e devono descrivere una tipologia non ancora presente tra i domini previsti

4. Appendice A – Domini codificati

4.1. COD_DEST

COD_DEST Destinazione d'uso

RES	Residenziale
RIC	Turistico/Ricettivo
PRO	Produttivo
DIR	Direzionale
COM	Commerciale
OPP	Usi e Opere Pubbliche

4.2. COD_DOT

COD_DOT Dotazioni territoriali

DO01	Impianti e le opere di prelievo, trattamento e distribuzione dell'acqua
DO02	Rete fognante, gli impianti di depurazione e la rete di canalizzazione delle acque meteoriche
DO03	Spazi e impianti per la raccolta e lo smaltimento dei rifiuti solidi
DO04	Pubblica illuminazione, la rete ed impianti di distribuzione dell'energia elettrica, di gas e di altre forme di energia
DO05	Impianti, stazioni le reti del sistema delle comunicazioni e telecomunicazioni
DO06	Infrastrutture verdi urbane con prevalente funzione ecologica ambientale
DO07	Spazi e percorsi pedonali
DO08	Piste ciclabili
DO09	Interventi di desigillazione – perimetro di rimozione dell'impermeabilizzazione del suolo
DO10	Strade
DO11	Fermate e stazioni del sistema dei trasporti collettivi
DO12	Parcheggi pubblici
DO13	Nodi intermodali
DO14	Istruzione
DO15	Assistenza e i servizi sociali e igienico sanitari
DO16	Pubblica amministrazione, la sicurezza pubblica e la protezione civile
DO17	Attività culturali, associative e politiche
DO18	Culto
DO19	Spazi aperti attrezzati a verde per il gioco, la ricreazione, il tempo libero e le attività sportive
DO20	Altri spazi aperti di libera fruizione per usi pubblici collettivi
DO21	Aree destinate a edilizia residenziale sociale
ALT	<i>Altra tipologia di dotazione territoriale</i>

4.3. COD_ENTE

COD_ENTE Codice Ente diverso da Comune o Provincia

CI3701	NUOVO CIRCONDARIO IMOLESE
UC3301	UNIONE DEI COMUNI BASSA VAL TREBBIA E VAL LURETTA
UC3302	UNIONE DEI COMUNI VALLE DEL TIDONE
UC3303	UNIONE VALNURE E VALCHERO
UC3401	UNIONE BASSA EST PARMENSE
UC3402	UNIONE CIVICA TERRE DEL PO
UC3403	UNIONE DI COMUNI TERRE VERDIANE
UC3404	UNIONE PEDEMONTANA PARMENSE
UC3501	UNIONE ALTO APPENNINO REGGIANO
UC3502	UNIONE BASSA REGGIANA
UC3503	UNIONE COLLINE MATILDICHE
UC3504	UNIONE DEI COMUNI "VAL D'ENZA"
UC3505	UNIONE DEI COMUNI DELL'ALTO APPENNINO REGGIANO
UC3506	UNIONE DEI COMUNI PIANURA REGGIANA
UC3507	UNIONE TERRA DI MEZZO
UC3508	UNIONE TRESINARO SECCHIA
UC3601	UNIONE "TERRE DI CASTELLI"
UC3602	UNIONE COMUNI DEL SORBARA
UC3603	UNIONE COMUNI MODENESI AREA NORD
UC3604	UNIONE DELLE TERRE D'ARGINE
UC3605	UNIONE DI COMUNI MONTANI VALLI DOLO, DRAGONE E SECCHIA
UC3701	UNIONE DEI COMUNI TERRE DI PIANURA
UC3702	UNIONE DI COMUNI "VALLE DEL SAMOGGIA"
UC3703	UNIONE MONTANA VALLI DEL SAVENA - IDICE
UC3704	UNIONE RENO GALLIERA
UC3801	UNIONE DEI COMUNI "TERRE E FIUMI"
UC3901	UNIONE DEI COMUNI DELLA BASSA ROMAGNA
UC3902	UNIONE DEI COMUNI DI BRISIGHELLA, CASOLA VALSENIO E RIOLO TERME
UC4001	UNIONE "COMUNI DEL RUBICONE" TRA COMUNI DI GATTEO, S. MAURO PASCOLI, SAVIGNANO SUL RUBICONE
UC4002	UNIONE MONTANA "ACQUACHETA-ROMAGNA TOSCANA" COMUNI DI DOVADOLA, MODIGLIANA, PORTICO S. BENEDETTO, ROCCA S. CASCIANO, TREDOZIO
UC9901	UNIONE DEI COMUNI VALLE DEL MARECCHIA
UC9902	UNIONE DELLA VALCONCA
CM237	CITTÀ METROPOLITANA DI BOLOGNA

4.4. COD_ICP

COD_ICP Interventi edilizi (Disciplina regolativa ordinaria)

QMAS	Qualificazione edilizia - Manutenzione straordinaria (Incremento della resilienza dell'edificio)
QCUS	Qualificazione edilizia - Cambio d'uso
QFRA	Qualificazione edilizia - Frazionamento
QRES	Qualificazione edilizia - Restauro e risanamento conservativo

QRIS	Qualificazione edilizia - Ristrutturazione edilizia
QDER	Qualificazione edilizia - Demolizione e nuova ricostruzione
QDEM	Qualificazione edilizia - Demolizione senza ricostruzione
RMAS	Ristrutturazione urbanistica - Manutenzione straordinaria
RCUS	Ristrutturazione urbanistica - Cambio d'uso
RFRA	Ristrutturazione urbanistica - Frazionamento
RRIS	Ristrutturazione urbanistica - Ristrutturazione edilizia
RAMP	Ristrutturazione urbanistica - Ampliamento e nuova costruzione
RCDE	Ristrutturazione urbanistica - Costruzione e successiva demolizione
RDRD	Ristrutturazione urbanistica - Demolizione e ricostruzione delocalizzata
RDER	Ristrutturazione urbanistica - Demolizione e nuova ricostruzione
RDEM	Ristrutturazione urbanistica - Demolizione senza ricostruzione
NDER	Nuova costruzione
ALT	Altro tipo di intervento

4.5. COD_ISTAT

COD_ISTAT Codice Comune di fonte ISTAT

033001	AGAZZANO
034001	ALBARETO
035001	ALBINEA
039001	ALFONSINE
033002	ALSENO
033049	ALTA VAL TIDONE
037062	ALTO RENO TERME
037001	ANZOLA DELL'EMILIA
037002	ARGELATO
038001	ARGENTA
039002	BAGNACAVALLO
039003	BAGNARA DI ROMAGNA
040001	BAGNO DI ROMAGNA
035002	BAGNOLO IN PIANO
035003	BAISO
034002	BARDI
037003	BARICELLA
036001	BASTIGLIA
037004	BAZZANO
034003	BEDONIA
099001	BELLARIA-IGEA MARINA
037005	BENTIVOGLIO
034004	BERCETO
038002	BERRA
040003	BERTINORO
033003	BESENZONE
033004	BETTOLA
035004	BIBBIANO
033005	BOBBIO
037006	BOLOGNA
036002	BOMPORTO
038003	BONDENO
034005	BORE
035005	BORETTO
040004	BORGHI
037007	BORGO TOSSIGNANO
034006	BORGO VAL DI TARO
033006	BORGONOVO VAL TIDONE
035006	BRESCELLO
039004	BRISIGHELLA

037008	BUDRIO
035007	BUSANA
034007	BUSSETO
035008	CADELBOSCO DI SOPRA
033007	CADEO
037009	CALDERARA DI RENO
033008	CALENDASCO
034008	CALESTANO
033009	CAMINATA
035009	CAMPAGNOLA EMILIA
035010	CAMPEGINE
036003	CAMPOGALLIANO
036004	CAMPOSANTO
037010	CAMUGNANO
035018	CANOSSA
033010	CAORSO
033011	CARPANETO PIACENTINO
036005	CARPI
035011	CARPINETI
037011	CASALECCHIO DI RENO
037012	CASALFIUMANESE
035012	CASALGRANDE
035013	CASINA
039005	CASOLA VALSENI
039006	CASTEL BOLOGNESE
037013	CASTEL D'AIANO
037014	CASTEL DEL RIO
037015	CASTEL DI CASIO
037016	CASTEL GUELFO DI BOLOGNA
037019	CASTEL MAGGIORE
033013	CASTEL SAN GIOVANNI
037020	CASTEL SAN PIETRO TERME
099021	CASTELDELICI
036006	CASTELFRANCO EMILIA
035014	CASTELLARANO
033012	CASTELL'ARQUATO
037017	CASTELLO D'ARGILE
037018	CASTELLO DI SERRAVALLE
035015	CASTELNOVO DI SOTTO
035016	CASTELNOVO NE'MONTI
036007	CASTELNUOVO RANGONE
036008	CASTELVETRO DI MODENA
033014	CASTELVETRO PIACENTINO
037021	CASTENASO
037022	CASTIGLIONE DEI PEPOLI
040005	CASTROCARO TERME E TERRA DEL SOLE
099002	CATTOLICA
036009	CAVEZZO
035017	CAVRIAGO
038004	CENTO
033015	CERIGNALE
039007	CERVIA
040007	CESENA
040008	CESENATICO
040009	CIVITELLA DI ROMAGNA
038005	CODIGORO
033016	COLI
035019	COLLAGNA
034009	COLLECCHIO
034010	COLORNO
038006	COMACCHIO
034011	COMPIANO
036010	CONCORDIA SULLA SECCHIA

039008	CONSELICE
038007	COPPARO
099003	CORIANO
034012	CORNIGLIO
035020	CORREGGIO
033017	CORTE BRUGNATELLA
033018	CORTEMAGGIORE
039009	COTIGNOLA
037023	CREPELLANO
037024	CREVALCORE
040011	DOVADOLA
037025	DOZZA
035021	FABBRICO
039010	FAENZA
036011	FANANO
033019	FARINI
034013	FELINO
038008	FERRARA
033020	FERRIERE
034014	FIDENZA
036012	FINALE EMILIA
036013	FIORANO MODENESE
033021	FIORENZUOLA D'ARDA
038027	FISCAGLIA
036014	FIUMALBO
037026	FONTANELICE
034015	FONTANELLATO
034016	FONTEVIVO
040012	FORLI'
040013	FORLIMPOPOLI
036015	FORMIGINE
038009	FORMIGNANA
034017	FORNOVO DI TARO
036016	FRASSINORO
039011	FUSIGNANO
037027	GAGGIO MONTANO
040014	GALEATA
037028	GALLIERA
040015	GAMBETTOLA
035022	GATTATICO
040016	GATTEO
033022	GAZZOLA
099004	GEMMANO
038025	GORO
033023	GOSSOLENGO
033024	GRAGNANO TREBBIENSE
037029	GRANAGLIONE
037030	GRANAROLO DELL'EMILIA
037031	GRIZZANA MORANDI
033025	GROPPARELLO
035023	GUALTIERI
035024	GUASTALLA
036017	GUIGLIA
037032	IMOLA
038010	JOLANDA DI SAVOIA
038011	LAGOSANTO
036018	LAMA MOCOGNO
034018	LANGHIRANO
034019	LESIGNANO DE'BAGNI
035025	LIGONCHIO
037033	LIZZANO IN BELVEDERE
037034	LOIANO
040018	LONGIANO

033026	LUGAGNANO VAL D'ARDA
039012	LUGO
035026	LUZZARA
099022	MAIOLO
037035	MALALBERGO
036019	MARANELLO
036020	MARANO SUL PANARO
037036	MARZABOTTO
038012	MASI TORELLO
038013	MASSA FISCAGLIA
039013	MASSA LOMBARDA
034020	MEDESANO
037037	MEDICINA
036021	MEDOLLA
040019	MELDOLA
040020	MERCATO SARACENO
038014	MESOLA
034021	MEZZANI
038015	MIGLIARINO
038026	MIGLIARO
037038	MINERBIO
038016	MIRABELLO
036022	MIRANDOLA
099005	MISANO ADRIATICO
036023	MODENA
040022	MODIGLIANA
037039	MOLINELLA
034022	MONCHIO DELLE CORTI
099006	MONDAINO
037040	MONGHIDORO
099007	MONTE COLOMBO
037042	MONTE SAN PIETRO
035027	MONTECCHIO EMILIA
034023	MONTECHIARUGOLO
099030	MONTECOPIOLO
036024	MONTECRETO
099008	MONTEFIORE CONCA
036025	MONTEFIORINO
099009	MONTEGRIDOLFO
037041	MONTERENZIO
099010	MONTESCUDO
099029	MONTESCUDO-MONTE COLOMBO
036026	MONTESE
037043	MONTEVEGLIO
040028	MONTIANO
033027	MONTICELLI D'ONGINA
037044	MONZUNO
099011	MORCIANO DI ROMAGNA
037045	MORDANO
033028	MORFASSO
034024	NEVIANO DEGLI ARDUINI
033029	NIBBIANO
034025	NOCETO
036027	NONANTOLA
099023	NOVAFELTRIA
035028	NOVELLARA
036028	NOVI DI MODENA
038017	OSTELLATO
033030	OTTONE
037046	OZZANO DELL'EMILIA
036029	PALAGANO
034026	PALANZANO
034027	PARMA

036030	PAVULLO NEL FRIGNANO
033031	PECORARA
034028	PELLEGRINO PARMENSE
099024	PENNABILLI
033032	PIACENZA
033033	PIANELLO VAL TIDONE
037047	PIANORO
037048	PIEVE DI CENTO
036031	PIEVEPELAGO
033034	PIOZZANO
033035	PODENZANO
099012	POGGIO BERNI
038018	POGGIO RENATICO
099028	POGGIO TORRIANA
034029	POLESINE PARMENSE
034050	POLESINE ZIBELLO
036032	POLINAGO
033036	PONTE DELL'OLIO
033037	PONTENURE
037049	PORRETTA TERME
040031	PORTICO E SAN BENEDETTO
038019	PORTOMAGGIORE
035029	POVIGLIO
040032	PREDAPPPIO
040033	PREMILCUORE
036033	PRIGNANO SULLA SECCHIA
035030	QUATTRO CASTELLA
035031	RAMISETO
036034	RAVARINO
039014	RAVENNA
035033	REGGIO NELL'EMILIA
035032	REGGIOLO
099013	RICCIONE
099014	RIMINI
035034	RIO SALICETO
039015	RIOLO TERME
036035	RIOLUNATO
038029	RIVA DEL PO
033038	RIVERGARO
038020	RO
040036	ROCCA SAN CASCIANO
034030	ROCCABIANCA
035035	ROLO
040037	RONCOFREDDO
033039	ROTTOFRENO
035036	RUBIERA
039016	RUSSI
034031	SALA BAGANZA
037050	SALA BOLOGNESE
034032	SALSOMAGGIORE TERME
099015	SALUDECIO
037051	SAN BENEDETTO VAL DI SAMBRO
036036	SAN CESARIO SUL PANARO
099016	SAN CLEMENTE
036037	SAN FELICE SUL PANARO
037052	SAN GIORGIO DI PIANO
033040	SAN GIORGIO PIACENTINO
099017	SAN GIOVANNI IN MARIGNANO
037053	SAN GIOVANNI IN PERSICETO
037054	SAN LAZZARO DI SAVENA
099025	SAN LEO
035037	SAN MARTINO IN RIO
040041	SAN MAURO PASCOLI

037055	SAN PIETRO IN CASALE
033041	SAN PIETRO IN CERRO
035038	SAN POLO D`ENZA
036038	SAN POSSIDONIO
036039	SAN PROSPERO
034033	SAN SECONDO PARMENSE
040043	SANTA SOFIA
037056	SANT'AGATA BOLOGNESE
099026	SANT'AGATA FELTRIA
039017	SANT'AGATA SUL SANTERNO
038021	SANT'AGOSTINO
099018	SANTARCANGELO DI ROMAGNA
035039	SANT'ILARIO D`ENZA
033042	SARMATO
040044	SARSINA
037057	SASSO MARCONI
099031	SASSOFELTRIO
036040	SASSUOLO
036041	SAVIGNANO SUL PANARO
040045	SAVIGNANO SUL RUBICONE
037058	SAVIGNO
035040	SCANDIANO
036042	SERRAMAZZONI
036043	SESTOLA
034034	SISSA
034049	SISSA TRECASALI
040046	SOGLIANO AL RUBICONE
039018	SOLAROLO
036044	SOLIERA
034035	SOLIGNANO
034036	SORAGNA
034037	SORBOLO
034051	SORBOLO MEZZANI
036045	SPILAMBERTO
099027	TALAMELLO
034038	TERENZO
038028	TERRE DEL RENO
034039	TIZZANO VAL PARMA
035041	TOANO
034040	TORNOLO
099019	TORRIANA
034041	TORRILE
034042	TRAVERSETOLO
033043	TRAVO
034043	TRECASALI
040049	TREDOZIO
038024	TRESIGALLO
038030	TRESIGNANA
034044	VALMOZZOLA
037061	VALSAMOGGIA
034045	VARANO DE'MELEGARI
034046	VARSÌ
035046	VENTASSO
037059	VERGATO
040050	VERGHERETO
033044	VERNASCA
099020	VERUCCHIO
035042	VETTO
035043	VEZZANO SUL CROSTOLO
035044	VIANO
038022	VIGARANO MAINARDA
036046	VIGNOLA
033045	VIGOLZONE

035045	VILLA MINOZZO
033046	VILLANOVA SULL'ARDA
038023	VOGHIERA
033047	ZERBA
033048	ZIANO PIACENTINO
034048	ZIBELLO
036047	ZOCCA
037060	ZOLA PREDOSA

4.6. COD_POA

COD_POA Politiche e azioni

PA01	Miglioramento e potenziamento della qualità e dell'efficienza dello spazio pubblico urbano (arredi, illuminazione, materiali, riprogettazione strade...)
PA02	Miglioramento dell'accessibilità ai servizi
PA03	Miglioramento delle reti tecnologiche per la funzionalità e qualità igienico sanitaria degli insediamenti
PA04	Acque: riciclo acque meteoriche; sistemi separati di raccolte acque reflue bianche e nere, evitare incontro delle acque reflue con i corpi idrici superficiali
PA05	Riciclo rifiuti e raccolta differenziata
PA06	Utilizzo di biomasse locali per teleriscaldamento o forme simili
PA07	Realizzazione di quartiere/isola pedonale
PA08	Aumentare le dotazioni ecologiche e le fasce di salvaguardia, mitigazione e ambientazione lungo le principali infrastrutture
PA09	Favorire la diffusione di spazi per la logistica sostenibile
PA10	Concorso alla realizzazione di infrastrutture verdi e blu di scala urbana
PA11	Riduzione dell'impermeabilizzazione e miglioramento deflusso acque meteoriche
PA12	Miglioramento del comfort urbano in termini microclimatici – riduzione dell'isola di calore urbano
PA13	Concorso alla realizzazione dell'infrastruttura verde e blu di scala territoriale (extraurbana)
PA14	Salvaguardia e potenziamento dei Servizi Ecosistemici (incremento biodiversità e habitat)
PA15	Mitigazione a adattamento fenomeno dell'ingressione marina e allagamenti da mareggiate
PA16	Mitigazione e adattamento rispetto al rischio alluvioni da piene di fiumi e torrenti
PA17	Mitigazione e adattamento in relazione al consolidamento frane o altre problematiche della montagna
PA18	Rigenerazione del patrimonio costruito pubblico (incluso miglioramento sismico, efficientamento energetico, aspetti microclimatici, idrogeologici, idraulici e alluvionali)
PA19	Rigenerazione del patrimonio costruito privato (incluso miglioramento sismico, efficientamento energetico, aspetti microclimatici, idrogeologici, idraulici e alluvionali)
PA20	Sostegno ai servizi e attività commerciali di vicinato
PA21	Sostegno e incentivi ai centri commerciali diffusi (naturali) compresa regolamentazione uso piano terra
PA22	Favorire l'aumento di offerta abitativa sociale (ERS)
PA23	Incentivare nuove forme abitative introducendo mix funzionali e tipologici
PA24	Regolamentazione locazione a breve e brevissima durata
PA25	Rigenerazione e rifunzionalizzazione di immobili dismessi anche attraverso la sperimentazione della gestione temporanea
PA26	Favorire l'innovazione e la rigenerazione delle aree produttive esistenti
PA27	Messa a disposizione di spazi per il co-working, per start-up, imprese, incubatori collegati a università etc....

PA28	Qualificazione e realizzazione di poli e funzioni di eccellenza e di luoghi significativi, motori di sviluppo di qualità della città e del territorio
PA29	Valorizzazione del paesaggio agrario tipico e delle filiere agroalimentari
PA30	Promozione della multifunzionalità in agricoltura. Tutela e rafforzamento dell'agricoltura periurbana di prossimità, conservandone la funzione produttiva e favorendo le filiere corte.
PA31	Incentivi per riusi sostenibili o delocalizzazione degli edifici agricoli dismessi
PA32	Azioni per favorire l'agricoltura urbana (tetti-terrazzi corti cortili)
PA33	Azioni per la tutela e la vitalità dei centri storici e degli edifici di pregio
PA34	Tutela e rivitalizzazione di luoghi iconici del territorio anche attraverso iniziative di cittadinanza attiva
PA35	Progetto paesaggistico per ambiti territoriali rurali (aree rurali di specifico interesse, margini urbani, paesaggio rurale storico, reti di connessione paesaggistiche, aree degradate...)
PA36	Tutela, valorizzazione e potenziamento delle aree naturali protette e degli habitat più importanti salvaguardando funzionalità ecologica e valore paesaggistico ambientale
ALT	<i>Altra politica o azione</i>

4.7. COD_PROV

COD_PROV Codice Provincia di fonte ISTAT

033	PIACENZA
034	PARMA
035	REGGIO EMILIA
036	MODENA
037	BOLOGNA
038	FERRARA
039	RAVENNA
040	FORLI' - CESENA
099	RIMINI

4.8. COD_TCP

COD_TCP Trasformazioni edilizie (Disciplina Accordi Operativi)

SCUS	Sostituzione urbana - Cambio d'uso
SRIS	Sostituzione urbana - Ristrutturazione edilizia
SAMP	Sostituzione urbana - Ampliamento e nuova costruzione
SDRD	Sostituzione urbana - Demolizione e ricostruzione delocalizzata
SCDE	Sostituzione urbana - Costruzione e successiva demolizione
SDER	Sostituzione urbana - Demolizione e nuova ricostruzione
ACUS	Addensamento - Cambio d'uso
ARIS	Addensamento - Ristrutturazione edilizia
AAMP	Addensamento - Ampliamento e nuova costruzione
ADRD	Addensamento - Demolizione e ricostruzione delocalizzata
ACDE	Addensamento - Costruzione e successiva demolizione
ADER	Addensamento - Demolizione e nuova costruzione
NUOC	Nuove costruzioni
ALT	<i>Altro tipo di trasformazione</i>

4.9. COD_TER

COD_TER Macro-classificazione del territorio

URB	Territorio urbanizzato
EXU	Territorio extra urbano

4.10. COM_SOVR

COM_SOVR Area di interesse comunale o sovracomunale

C	Area di interesse Comunale
S	Area di interesse Sovracomunale

4.11. NORMA

NORMA Se presente il riferimento normativo

0	No
1	Sì

4.12. OBS_QUA

OBS_QUA Obiettivi della strategia per la qualità urbana

OB01	Incremento quali/quantitativo degli spazi pubblici, anche attraverso la multifunzionalità delle dotazioni nella progettazione dello spazio pubblico.
OB02	Crescita e qualificazione dei servizi e adeguamento delle reti tecnologiche.
OB03	Innovazione e incremento del capitale sociale.
OB04	Inclusione sociale e diritti dei cittadini in materia di residenza, salute e lavoro.
OB05	Tutela e valorizzazione del patrimonio identitario, culturale e paesaggistico.
OB06	Incremento della mobilità sostenibile.
OB07	Rigenerazione funzionale sismica ed energetica del patrimonio costruito privato.
OB08	Messa in sicurezza sismica del patrimonio di interesse pubblico e progressiva riqualificazione energetica.
OB09	Contenimento del consumo di suolo e riduzione dell'impermeabilizzazione.
OB10	Miglioramento del comfort urbano, mitigazione e adattamento ai cambiamenti climatici.
OB11	Riconoscimento e salvaguardia dei servizi ecosistemici, qualificazione delle componenti ambientali.
OB12	Riduzione dell'esposizione alle criticità ambientali e ai rischi.
OB13	Incremento della biodiversità e miglioramento degli habitat naturali.
OB14	Miglioramento del metabolismo urbano, promozione dell'economia circolare, agricoltura sostenibile

4.13. PRO_PUB

PRO_PUB Indicatore di proprietà

PU	Dotazione di proprietà pubblica
PR	Dotazione di proprietà privata

4.14. RNS_RER

RNS_RER Codice regionale rischio naturale, industriale e sicurezza

PPC	Zone normate da piani e programmi di protezione civile
RIR	Zone interessate da stabilimenti a rischio d'incidente rilevante - aree di danno
SISM	Aree a pericolosità sismica: zone stabili suscettibili di amplificazioni locali e zone suscettibili di instabilità
IDR	Aree a pericolosità e/o rischio idraulico
PGRA	Piano di Gestione Rischio Alluvioni
FRA	Aree a pericolosità e/o rischio da frana
ALT	<i>Altro rischio naturale, industriale e sicurezza</i>

4.15. SIN_STO

SIN_STO Tipologia di sistema insediativo storico

CST	Centro storico
IST	Insediamiento o nucleo storico

4.16. TIPO_ENTE

TIPO_ENTE Tipo ente

CO	Comune
PR	Provincia
CM	Città Metropolitana di Bologna
UC	Unione Comuni

4.17. TIPO_ESTR

TIPO_ESTR Tipo elemento della griglia

ECO	Elemento della rete ecologica
CVI	Cono visivo
ASA	Ambito di salvaguardia servizi ecosistemi
ALT	Altro

4.18. TIPO_INT

TIPO_INT Tipo di intervento realizzato

N	Intervento di nuova realizzazione
S	Intervento di demolizione/sostituzione
E	Intervento su esistente

4.19. TIPO_STR

TIPO_STR Tipo strumento urbanistico

AC	Accordo di programma – art 59 LR 24/17
PU_a	Procedimento Unico – art 53 c.1 lett.a) LR 24/17
PU_b	Procedimento Unico – art 53 c.2 lett.b) LR 24/17
AO	Accordo Operativo – art 38 LR 24/17
PAIP	Piano Attuativo di Iniziativa Pubblica – art 38 LR 24/17

4.20. TPA_RER

TPA_RER Codice regionale tutela paesaggistico ambientale

ZSC/ZPS	Rete natura 2000 – Siti d'importanza comunitaria – SIC, Zone Speciali di Conservazione - ZSC e Zone di Protezione speciale – ZPS
PAR	Parchi (nazionali, regionali, interregionali)
RNA	Riserve naturali (regionali, statali)
PNP	Paesaggi naturali e seminaturali protetti
ARE	Aree di riequilibrio ecologico
PTPR9	Sistema dei crinali e sistema collinare
PTPR10	Sistema forestale e boschivo
PTPR12	Sistema costiero
PTPR13	Zone di riqualificazione della costa e dell'arenile
PTPR14	Zone urbanizzate in ambito costiero e ambiti di qualificazione dell'immagine turistica
PTPR15	Zone di tutela della costa e dell'arenile
PTPR16_1A	Colonie marine – edifici
PTPR16_1B	Colonie marine – perimetri
PTPR17	Zone di tutela dei caratteri ambientali di laghi, bacini e corsi d'acqua
PTPR18	Invasi ed alvei di laghi, bacini e corsi d'acqua
PTPR19	Zone di particolare interesse paesaggistico-ambientale
PTPR20_1	Crinali significativi
PTPR20_2	Dossi e paleodossi
PTPR20_3	Calanchi
PTPR24	Viabilità panoramica
PTPR25	Zone di tutela naturalistica
PTPR28	Zone di tutela dei corpi idrici superficiali e sotterranei
ALB_MON	Esemplari arborei singoli od in gruppi, in bosco o in filari, di notevole pregio scientifico o monumentale
PTPR_TU	Territorio Urbanizzato individuato prima della data di adozione del PTPR (29/6/1989)
TSE	<i>Specifici elementi con tutela di carattere naturalistico - ambientale diversi dalle classificazioni precedenti</i>

4.21. TSC_RER

TSC_RER Codice regionale tutela storico culturale archeologica

PTPR21_2A	Complessi archeologici
PTPR21_2B1	Aree di accertata e rilevante consistenza archeologica
PTPR21_2B2	Aree di concentrazione di materiali archeologici o di segnalazione di rinvenimenti
PTPR21_2C	Zone di tutela della struttura centuriata
PTPR21_2D	Zone di tutela di elementi della centuriazione
PTPR22	Insediamenti urbani storici e struttura insediative storiche non urbane
PTPR23_1C	Bonifiche storiche di pianura
PTPR24_2	Viabilità storica
BCULT	Edifici compresi negli elenchi di cui alla parte II del D.Lgs. 42/2004
BARGC	Siti archeologici sottoposti a provvedimento ministeriale di vincolo
EST	Edifici di interesse storico-architettonico, culturale, testimoniale e pertinenze
ALT	<i>Altra tutela storico culturale archeologica</i>

4.22. VPA_RER

VPA_RER Codice regionale tipologia Vincolo Paesaggistico

GAL_A	Territori costieri compresi in una fascia della profondità di 300 metri dalla linea di battigia, anche per i terreni elevati sul mare
GAL_B	Territori contermini ai laghi compresi in una fascia della profondità di 300 metri dalla linea di battigia, anche per i territori elevati sui laghi
GAL_C	Fiumi, torrenti, corsi d'acqua iscritti negli elenchi previsti dal testo unico delle disposizioni di legge sulle acque ed impianti elettrici, approvato con regio decreto 11 dicembre 1933, n. 1775, e le relative sponde o piedi degli argini per una fascia di 150 metri ciascuna
GAL_D	Montagne per la parte eccedente 1.200 metri sul livello del mare per la catena appenninica e per le isole
GAL_E	Ghiacciai e circoli glaciali
GAL_F	Parchi e riserve nazionali o regionali
GAL_G	Territori coperti da foreste e boschi
GAL_H	Aree assegnate alle università agrarie e le zone gravate da usi civici
GAL_I	Zone umide incluse nell'elenco previsto dal decreto del Presidente della Repubblica 13 marzo 1976, n. 448
GAL_M	Zone di interesse archeologico
GAL_X	Perimetro di esclusione
IMM	Immobili ed aree di notevole interesse pubblico

4.23. ZRI_RER

ZRI_RER Codice regionale della zona di rispetto

STR	Zone di rispetto stradale
------------	---------------------------

FER	Zone di rispetto ferroviario
CIM	Zone di rispetto cimiteriale
IDR	Zone di rispetto idrico (zone di rispetto delle risorse idriche, dei relativi elementi naturali ed infrastrutturali)
GAS	Zone di rispetto gasdotti, depositi di metano e GPL
ELE	Zone di rispetto elettromagnetico (elettrorodotti, cabine elettriche, impianti comunicazioni radio-tv e telefonia mobile)
AER	Zone di rispetto aeroportuale (Piano di rischio aeroportuale)
MIL	Zone di rispetto per installazioni militari
LUM	Zone di particolare protezione dall'inquinamento luminoso
BON	Siti bonificati con limitazione d'uso per contaminazione residua
RIF	Zone non idonee al recupero e allo smaltimento rifiuti
ALT	<i>Altre zone di rispetto</i>