

GLI SFRATTI IN EMILIA-ROMAGNA ANNO 2018

La quasi totalità delle sentenze di sfratto emesse in Italia e a livello regionale è per morosità incolpevole, secondo i dati del Ministero degli Interni relativi agli sfratti 2018 che ci consegnano il quadro di un disagio abitativo e di una precarietà.

Sfratti

Gli sfratti sono considerati la più importante manifestazione di un disagio che trova difficile soddisfacimento nell'offerta abitativa di mercato. Per tale motivo e per i suoi effetti diretti, sia sotto il profilo dell'impatto sociale sia in merito alla valutazione delle politiche per la Casa, è di primario interesse conoscerne l'entità e l'andamento tendenziale.

Gli atti che consentono di indagarne tempestivamente gli aspetti amministrativi principali sono i provvedimenti di sfratto emessi, le richieste di esecuzione, l'effettiva esecuzione degli stessi. Se le esecuzioni realmente avvenute individuano uno specifico e immediato fabbisogno, il numero delle richieste di esecuzione e i procedimenti aperti sono invece elementi incidenti nel breve-medio termine.

Sfratti per morosità

Negli ultimi anni ed in particolare da quando la morosità ne costituisce pressochè l'unica causa di emissione, i provvedimenti di sfratto offrono una misura sufficientemente concreta della tensione abitativa presente in un determinato territorio, in particolare nel confronto tra numero di provvedimenti emessi e famiglie residenti o abitanti.

Si evidenzia che il locatore può chiedere lo sfratto per morosità per un immobile ad uso residenziale abitativo nel caso in cui l'inquilino non paga i canoni di locazione, per la Legge 431/1998 anche per un solo canone non pagato, o le spese condominiali.

La tabella 1 presenta le statistiche riguardanti le modalità sopra ricordate. E' doveroso precisare che, pur essendo parzialmente collegati, i dati non sono direttamente correlabili né comparabili tra loro, infatti i provvedimenti emessi, le richieste di esecuzione e gli sfratti eseguiti corrispondono a tre momenti nella liberazione degli immobili non necessariamente conseguenti l'uno all'altro né, tanto meno, precedenti con uguali tempi e modi. All'emissione del provvedimento non sempre fa seguito una richiesta di rilascio, così come a quest'ultima un'esecuzione. Le esecuzioni vengono inoltre eseguite dall'Ufficiale Giudiziario in autonomia, e pertanto può verificarsi che nel corso di un singolo anno il numero delle esecuzioni sia superiore al numero delle richieste di quel medesimo anno.

Andamento dei provvedimenti di sfratto in Emilia-Romagna nel 2018 in diminuzione

Chiarita questa indipendenza relativa dei dati, si rileva dalla tabella che, durante il 2018, in Emilia-Romagna è avvenuta una diminuzione dei provvedimenti di sfratto emessi, che passano da 4.589 a 4.175 unità con un decremento pari al 9% circa. Dal 2000 si registrava una crescita interrotta solo nel 2011 che segnava rispetto all'anno precedente un decremento del 7,4%; negli anni successivi si rileva nuovamente un aumento interrotto ancora una volta nel 2014 fino ad arrivare al valore dell'ultimo anno della serie storica, paragonabile al numero di provvedimenti emessi appunto nel 2004.

Sfratti emessi e richieste di esecuzione in Emilia-Romagna nel 2018 in diminuzione

Tra il 2017 e il 2018 gli sfratti eseguiti passano da 2.971 a 2.884, con un decremento pari al 3% circa. Contestualmente il numero delle richieste di esecuzione passa da 12.972 a 11.501, con un decremento dell'11,3%.

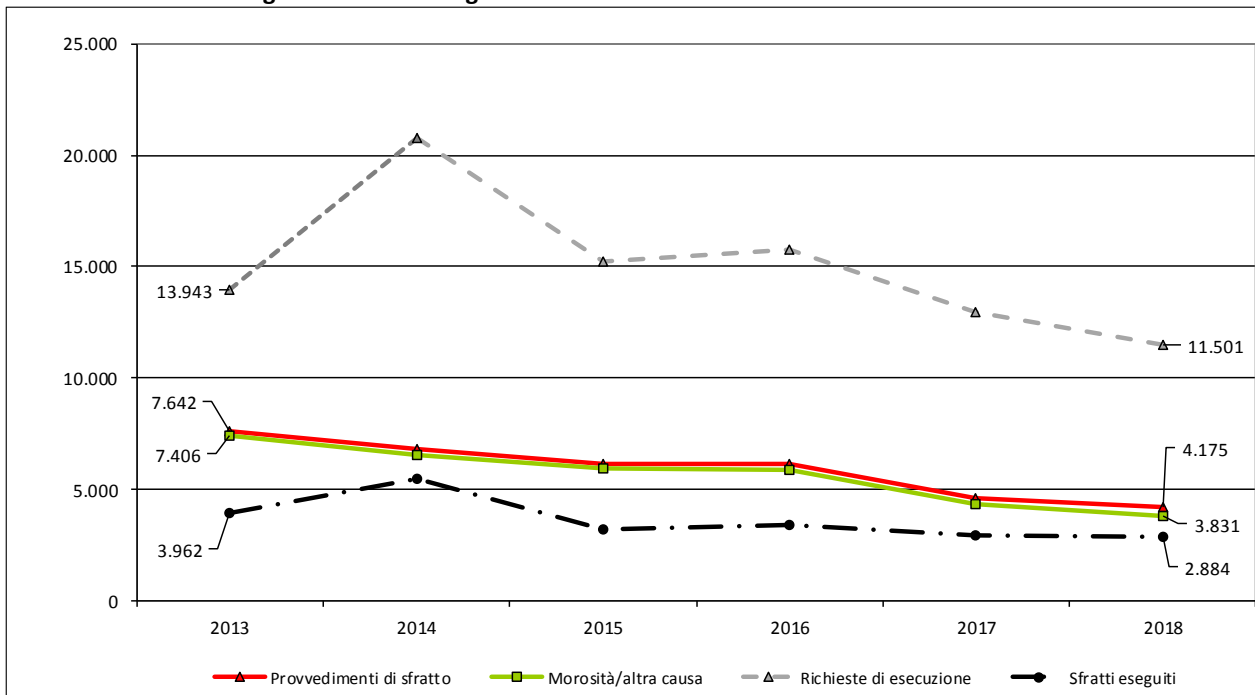
Tabella 1. Serie storica delle procedure di sfratto. Emilia – Romagna

Anni	Provvedimenti di sfratto emessi ¹					Richieste di Esecuzione		Sfratti eseguiti	
	Necessità locatore	Finita locazione	Morosità altra causa	Totale	Variaz. %	Totale	Variaz. %	Totale	Variaz. %
1983	970	5.507	919	7.396	-	4.918	-	960	-
1984	410	5.957	943	7.310	-1,16	4.799	-2,42	990	3,13
1985	168	3.400	1.035	4.603	-37,03	5.390	12,32	1.191	20,3
1986	118	4.830	1.111	6.059	31,63	9.772	81,3	1.252	5,12
1987	47	6.068	1.247	7.362	21,51	7.259	-25,72	1.030	-17,73
1988	73	4.760	1.423	6.256	-15,02	4.831	-33,45	1.114	8,16
1989	9	3.937	1.204	5.150	-17,68	6.402	32,52	1.052	-5,57
1990	18	4.879	1.087	5.984	16,19	8.764	36,89	1.179	12,07
1991	9	6.201	1.309	7.519	25,65	11.104	26,7	1.436	21,80
1992	7	5.220	1.647	6.874	-8,58	13.409	20,76	1.793	24,86
1993	2	4.224	1.901	6.127	-10,87	16.779	25,13	2.075	15,73
1994	97	3.782	1.628	5.507	-10,12	10.310	-38,55	1.597	-23,04
1995	160	3.666	1.431	5.257	-4,54	8.174	-20,72	1.512	-5,32
1996	84	3.367	1.770	5.221	-0,68	6.152	-24,74	1.269	-16,07
1997	89	2.485	1.917	4.491	-13,98	5.853	-4,86	1.393	9,77
1998	168	1.675	1.660	3.503	-22,00	7.120	21,65	1.427	2,44
1999	131	1.114	1.660	2.905	-17,07	4.887	-31,36	1.324	-7,22
2000	9	1.090	2.249	3.348	15,25	5.486	12,26	1.337	0,98
2001	741	1.072	2.342	3.488	4,18	5.306	-3,28	1.606	20,12
2002	121	1.163	2.518	3.802	9,00	6.150	15,91	2.129	32,57
2003	55	867	3.124	4.046	6,42	5.866	-4,62	1.836	-13,76
2004	43	806	3.381	4.230	4,55	6.339	8,06	2.052	11,76
2005	100	665	3.504	4.269	0,92	6.692	5,57	2.527	23,15
2006	36	585	3.820	4.441	4,03	5.982	-10,61	2.848	12,70
2007	36	569	4.471	5.076	14,3	6.980	16,68	2.449	-14,01
2008	34	591	5.013	5.638	11,07	8.126	16,42	2.687	9,72
2009	22	476	6.518	7.016	24,44	10.162	25,06	3.529	31,34
2010	14	474	6.566	7.054	0,54	11.883	16,94	4.156	23,32
2011	15	387	6.132	6.534	-7,37	12.783	7,57	3.790	-8,81
2012	1	368	6.476	6.845	4,76	13.217	3,40	3.284	-13,35
2013	18	218	7.406	7.642	11,64	13.943	5,49	3.962	20,65
2014	0	232	6.568	6.800	-11,02	20.750	48,82	5.472	38,11
2015	0	229	5.916	6.145	-9,63	15.263	-26,44	3.191	-41,68
2016	0	230	5.894	6.124	-0,34	15.760	3,26	3.407	6,77
2017	0	224	4.365	4.589	-25,07	12.972	-17,69	2.971	-12,80
2018	0	344	3.831	4.175	-9,02	11.501	-11,34	2.884	-2,93

Fonte dati: elaborazione ART-ER su dati Ministero dell'Interno Ufficio Centrale di Statistica

¹ Per l'anno 2017 al Ministero dell'Interno non sono pervenuti i dati dei provvedimenti di sfratto di della Provincia di Rimini. Per la Provincia di Forlì-Cesena dal 2005 non si ha disponibilità di suddivisione fra Capoluogo e altri Comuni.

Figura A. Andamento dei provvedimenti esecutivi di sfratto emessi, causa di emissione morosità, richieste di esecuzione e sfratti eseguiti. Emilia-Romagna



Fonte dati: elaborazione ART-ER su dati Ministero dell'Interno Ufficio Centrale di Statistica

Provvedimenti di sfratto

Esaminando in particolare l'andamento dei provvedimenti di sfratto in ordine alle loro cause di emissione, si osserva il progredire delle tendenze già in essere da alcuni anni e che vedono oltre il 95% dei provvedimenti di sfratto generati da morosità o altre cause. In figura A sono graficamente rappresentati in dettaglio i dati di tabella 1 dal 2013 al 2018. I provvedimenti di sfratto emessi per morosità/altra causa (indicati con linea marcata con indicatore quadrato), già dalla fine degli anni novanta evidenziavano un andamento pressochè parallelo e convergente al totale dei provvedimenti emessi, rappresentati con linea rossa immediatamente superiore, nel 2018 differiscono da questi per 344 provvedimenti emessi per finita locazione.

Sfratti eseguiti

A riprova delle informazioni introduttive, gli sfratti eseguiti (linea marcata nel grafico con un indicatore circolare) che fino all'inizio del 2000 avevano un andamento analogo ai quello dei provvedimenti per morosità, presentano un trend meno sostenuto rispetto a questi ultimi. A tal riguardo si rileva che nel 2018 sono stati emessi 3.831 provvedimenti per morosità e gli sfratti eseguiti, sebbene inferiori, raggiungono il valore di 2.884.

Richieste di esecuzione

Infine, le richieste di esecuzione (rappresentate nel grafico dalla linea tratteggiata grigia superiore) raggiungono oggi i medesimi valori registrati intorno all'inizio degli anni novanta, quando nel 1993 se ne verificò un picco con 16.779 richieste e nell'ultimo anno il loro valore è pari a 11.501 unità., avendo raggiunto l'apice di 20.750 nel 2014.

Un'esame complessivo dei dati di tabella 1 rileva che tutte le procedure di liberazione degli alloggi locati presentano quantità crescenti dal 2000 in poi, con una flessione in controtendenza generale negli ultimi due anni.

Analizzando il fenomeno a livello nazionale si osserva come nel 2018 gli sfratti ammontano ad un totale di 56.140, di cui 49.290 dovuti a morosità. Gli sfratti per morosità risultano diminuiti del 6,3% rispetto al 2017 e del 40% negli ultimi cinque anni, ovvero dal picco del 2014 (quando ammontavano a 69.015). Da questa analisi arriva la conferma che oltre l'87% degli sfratti continua ad essere motivato per morosità.

**Andamento
dei
provvedimenti di sfratto,
sfratti eseguiti e richieste di
esecuzione in Italia**

Gli sfratti eseguiti sono stati 30.127, in diminuzione del 5,7%, e le richieste di esecuzione 118.823 in diminuzione del 10,1%.

A livello regionale i provvedimenti di sfratto hanno interessato in particolare la Lombardia (15,6% del totale nazionale) con 8.752 provvedimenti emessi di cui 8.054 per morosità, il Lazio (12,9%) con 7.259 di cui 6.669 per morosità, la Campania (10,7%) con 6.029 di cui 5.130 per morosità, il Piemonte (10%) con 5.610 di cui 5.375 per morosità, infine, prima dell'Emilia-Romagna (7,4%), si rileva la Puglia (8,3%) con 4.645 provvedimenti di sfratto di cui 4.191 per morosità.

Le esecuzioni di sfratto sono state 30.127 in diminuzione del 5,7% rispetto al 2017, le richieste di esecuzione sono state 118.823 con un decremento pari al 10,1%.

Si osserva che l'Emilia-Romagna è presente in tutte le serie collocandosi al sesto posto per il maggior numero di provvedimenti di sfratto emessi; al terzo posto, dopo Lombardia e Piemonte; per gli sfratti eseguiti e, infine, al secondo posto dopo la Lombardia per le richieste di esecuzione. In ogni serie la Lombardia risulta al primo posto.

Tabella 2. Serie storica dei provvedimenti di sfratto emessi. Italia, Emilia-Romagna, Province, Comuni capoluogo e altri Comuni.

Area	Provvedimenti di sfratto emessi								
	Necessità locatore		Finita locazione		Morosità/altra causa		Totale capoluoghi	Totale altri com.	Totale
	cap.	altri com.	cap.	altri com.	cap.	altri com.			
ANNO 2013									
Piacenza	0	0	12	7	244	204	256	211	467
Parma	0	18	20	12	363	464	383	494	877
Reggio Emilia	0	0	6	2	401	455	407	457	864
Modena	0	0	13	9	416	762	429	771	1.200
Bologna	0	0	51	7	1.283	276	1.334	283	1.617
Ferrara	0	0	11	3	234	176	245	179	424
Ravenna	0	0	7	23	171	516	178	539	717
Forlì - Cesena	0	0	0	24	0	531	0	555	555
Rimini	0	0	9	2	450	460	459	462	921
Regione	0	18	129	89	3.562	3.844	3.691	3.951	7.642
Italia	2.012	642	3.261	2.176	34.317	31.204	39.590	34.022	73.612
ANNO 2014									
Piacenza	0	0	10	5	230	166	240	171	411
Parma	0	0	9	15	443	395	452	410	862
Reggio Emilia	0	0	7	4	310	288	317	292	609
Modena	0	0	10	16	584	639	594	655	1.249
Bologna	0	0	65	3	1.384	48	1.449	51	1.500
Ferrara	0	0	5	8	205	152	210	160	370
Ravenna	0	0	10	11	208	305	218	316	534
Forlì - Cesena	0	0	0	33	0	580	0	613	613
Rimini	0	0	17	4	325	306	342	310	652
Regione	0	0	133	99	3.689	2.879	3.822	2.978	6.800
Italia	2.048	1.385	2.818	2.012	34.603	34.412	39.469	37.809	77.278
ANNO 2015									
Piacenza	0	0	10	5	190	150	200	155	355
Parma	0	0	9	11	335	280	344	291	635
Reggio Emilia	0	0	9	19	302	250	311	269	580
Modena	0	0	7	14	474	892	481	906	1.387
Bologna	0	0	59	9	1.109	124	1.168	133	1.301
Ferrara	0	0	12	10	169	107	181	117	298
Ravenna	0	0	1	9	165	237	166	246	412
Forlì - Cesena	0	0	0	34	0	484	0	518	518
Rimini	0	0	6	5	332	316	338	321	659
Regione	0	0	113	116	3.076	2.840	3.189	2.956	6.145
Italia	1.773	1.482	2.292	2.114	26.007	31.008	30.072	34.604	64.676
ANNO 2016									
Piacenza	0	0	11	5	156	109	167	114	281
Parma	0	0	9	11	294	304	303	315	618
Reggio Emilia	0	0	12	3	278	218	290	221	511
Modena	0	0	7	9	975	751	982	760	1.742
Bologna	0	0	50	13	837	221	887	234	1.121
Ferrara	0	0	8	10	184	124	192	134	326
Ravenna	0	0	10	15	161	236	171	251	422
Forlì - Cesena	0	0	0	40	0	537	0	577	577
Rimini	0	0	13	4	270	239	283	243	526
Regione	0	0	120	110	3.155	2.739	3.275	2.849	6.124
Italia	1.517	1.022	2.330	2.020	24.858	29.971	28.705	33.013	61.718

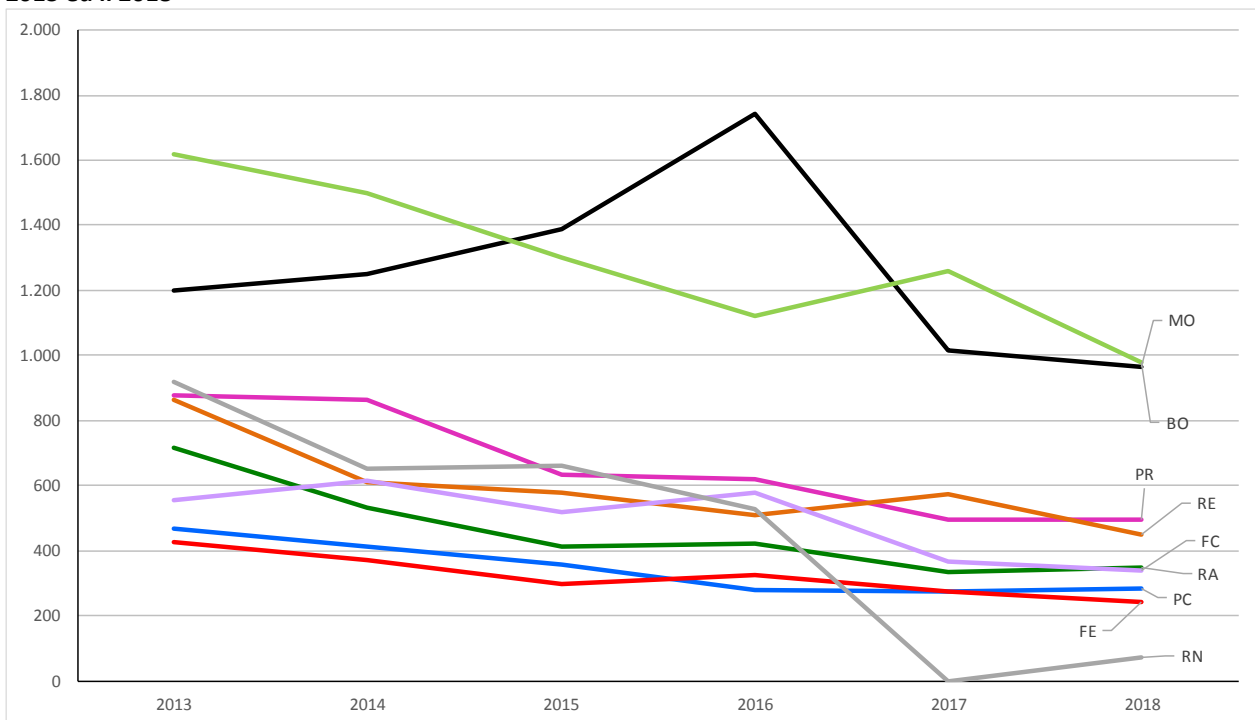
segue

segue

Area	Provvedimenti di sfratto emessi								
	Necessità locatore		Finita locazione		Morosità/altra causa		Totale capoluoghi	Totale altri com.	Totale
	cap.	altri com.	cap.	altri com.	cap.	altri com.			
ANNO 2017									
Piacenza	0	0	11	5	160	96	171	101	272
Parma	0	0	14	14	240	225	254	239	493
Reggio Emilia	0	0	9	5	267	292	276	297	573
Modena	0	0	12	19	388	595	400	614	1.014
Bologna	0	0	51	37	488	683	539	720	1.259
Ferrara	0	0	6	10	162	98	168	108	276
Ravenna	0	0	6	8	132	188	138	196	334
Forlì - Cesena	0	0	0	17	0	351	0	368	368
Rimini	0	0	0	0	0	0	0	0	0
Regione	0	0	109	115	1.837	2.528	1.946	2.643	4.589
Italia	1.619	327	2.350	2.723	22.629	29.961	26.598	33.011	59.609
ANNO 2018									
Piacenza	0	0	9	5	162	109	171	114	285
Parma	0	0	29	14	239	213	268	227	495
Reggio Emilia	0	0	5	1	227	216	232	217	449
Modena	0	0	18	30	327	590	345	620	965
Bologna	0	0	54	95	365	464	419	559	978
Ferrara	0	0	16	17	125	83	141	100	241
Ravenna	0	0	11	12	117	210	128	222	350
Forlì - Cesena	0	0	0	26	0	314	0	340	340
Rimini	0	0	2	0	31	39	33	39	72
Regione	0	0	144	200	1.593	2.238	1.737	2.438	4.175
Italia	1.698	297	2.607	2.248	21.712	27.578	26.017	30.123	56.140
TOTALE PERIODO									
Piacenza	0	0	63	32	1.142	834	1.205	866	2.071
Parma	0	18	90	77	1.914	1.881	2.004	1.976	3.980
Reggio Emilia	0	0	48	34	1.785	1.719	1.833	1.753	3.586
Modena	0	0	67	97	3.164	4.229	3.231	4.326	7.557
Bologna	0	0	330	164	5.466	1.816	5.796	1.980	7.776
Ferrara	0	0	58	58	1.079	740	1.137	798	1.935
Ravenna	0	0	45	78	954	1.692	999	1.770	2.769
Forlì - Cesena	0	0	0	174	0	2.797	0	2.971	2.971
Rimini	0	0	47	15	1.408	1.360	1.455	1.375	2.830
Regione	0	18	748	729	16.912	17.068	17.660	17.815	35.475
Italia	10.667	5.155	15.658	13.293	164.126	184.134	190.451	202.582	393.033
MEDIA PERIODO									
Piacenza	0	0	11	5	190	139	201	144	345
Parma	0	3	15	13	319	314	334	329	663
Reggio Emilia	0	0	8	6	298	287	306	292	598
Modena	0	0	11	16	527	705	539	721	1.260
Bologna	0	0	55	27	911	303	966	330	1.296
Ferrara	0	0	10	10	180	123	190	133	323
Ravenna	0	0	8	13	159	282	167	295	462
Forlì - Cesena	0	0	0	29	0	466	0	495	495
Rimini	0	0	8	3	235	227	243	229	472
Regione	0	3	125	122	2.819	2.845	2.943	2.969	5.913
Italia	1.778	859	2.610	2.216	27.354	30.689	31.742	33.764	65.506

Fonte dati: elaborazione ART-ER su dati Ministero dell'Interno Ufficio Centrale di Statistica

Figura B. Andamento del numero dei provvedimenti di sfratto emessi nelle Province dell'Emilia-Romagna tra il 2013 ed il 2018



Fonte dati: elaborazione ART-ER su dati Ministero dell'Interno Ufficio Centrale di Statistica

A riprova delle informazioni introduttive, gli sfratti eseguiti (nel grafico linea tratteggiata con indicatore circolare) che fino all'inizio del 2000 registravano un andamento analogo ai quello dei provvedimenti per morosità, presentano rispetto a questi ultimi, nell'ultimo decennio, un trend meno sostenuto. A tal riguardo si rileva che nel 2018 sono stati emessi 3.831 provvedimenti per morosità mentre gli sfratti eseguiti raggiungono il valore di 2.884.

Sono da rilevare alcuni considerevoli contrazioni percentuali dei provvedimenti emessi verificatesi nell'ultimo anno nei capoluoghi di Bologna (22,3%) e Ferrara (16,1%), invece il minor decremento si evidenzia a Ravenna (7,2%), e l'unico aumento a Parma (5,5%), mentre Piacenza rileva stabilità.

Confronti territoriali

Negli altri Comuni delle Province l'andamento è altalenante: a Ravenna si registra un aumento del 13,3%, seguita da Piacenza con il 12,9% e dall'1% negli altri comuni modenesi, mentre negli altri territori si registrano contrazioni con valori variabili tra il 26,9% di Reggio Emilia e il 7,4% di Ferrara. Considerando l'intera Provincia a Bologna si registra un decremento pari al 22,3%, seguito dal 21,6% di Reggio Emilia; gli incrementi si registrano solo a Ravenna, del 4,8%, e a Parma dello 0,4%.

A livello regionale i provvedimenti di sfratto emessi nei capoluoghi nel 2018 diminuiscono del 10,7%, mentre in Italia del 2,2%. Nella totalità delle Province si rileva un decremento del 7,8% in Regione e dell'8,7% a livello nazionale, infine sul totale in Emilia-Romagna registriamo un decremento del 9% e in Italia del 5,8%.

Totale e media dei provvedimenti emessi nel periodo 2013-2018

Analizzando in tabella 2 i valori totali nei sei anni considerati (2013-2018) si evince che a livello locale si passa dai 7.776 provvedimenti di sfratto emessi in provincia di Bologna, mediamente pari a 1.296 provvedimenti all'anno, ai 2.071 di Piacenza mediamente pari a 345 all'anno.

In regione nei sei anni considerati sono stati emessi 35.475 provvedimenti di sfratto, mediamente pari a 5.913 all'anno e a livello nazionale 393.033 pari a 65.506 all'anno.

Provvedimenti di sfratto mediamente emessi al giorno

Dividendo il numero di provvedimenti di sfratto emessi nell'anno 2018 per 365 giorni, a livello locale si osserva che Bologna presenta mediamente 2,7 sfratti al giorno, Modena 2,6, mentre superano uno sfratto al giorno Parma (1,4), Reggio Emilia (1,2) e Ravenna (1,0). Le altre province rilevano un numero medio di provvedimenti emessi al giorno inferiore all'unità e che oscilla tra 0,8 di Piacenza e 0,2 di Rimini.

A livello regionale si osservano 11,4 sfratti al giorno che, confrontati con i dati delle altre regioni, collocano l'Emilia-Romagna al sesto posto dopo Lombardia (24), Lazio (19,9), Campania (16,5), Piemonte (15,4) e Puglia (12,7) come ovviamente si era osservato rispetto al numero totale dei provvedimenti di sfratto.

In Italia i provvedimenti di sfratto emessi mediamente al giorno sono 153,8.

Tabella 3. Rapporto tra le famiglie residenti, i provvedimenti di sfratto emessi e gli sfratti eseguiti. Anni 2017 e 2018. Italia, Emilia-Romagna, Province, Comuni capoluogo, altri Comuni ²

Aree	2017					2018				
	Famiglie	Provvedimenti emessi	Provvedimenti x 1.000 famiglie	Sfratti eseguiti	Sfratti per 1.000 famiglie	Famiglie	Provvedimenti emessi	Provvedimenti x 1.000 famiglie	Sfratti eseguiti	Sfratti per 1.000 famiglie
Piacenza	129.711	272	2,10	128	0,99	130.178	285	2,19	108	0,83
<i>Capoluogo</i>	47.463	171	3,60			47.980	171	3,56		
<i>Altri Comuni</i>	82.248	101	1,23			82.198	114	1,39		
Parma	203.618	493	2,42	308	1,51	204.307	495	2,42	276	1,35
<i>Capoluogo</i>	90.955	254	2,79			91.522	268	2,93		
<i>Altri Comuni</i>	112.663	239	2,12			112.785	227	2,01		
Reggio Emilia	226.822	573	2,53	334	1,47	227.795	449	1,97	306	1,34
<i>Capoluogo</i>	78.098	276	3,53			78.732	232	2,95		
<i>Altri Comuni</i>	148.724	297	2,00			149.063	217	1,46		
Modena	301.205	1.014	3,37	563	1,87	302.141	965	3,19	776	2,57
<i>Capoluogo</i>	84.107	400	4,76			84.308	345	4,09		
<i>Altri Comuni</i>	217.098	614	2,83			217.833	620	2,85		
Bologna	484.110	1.259	2,60	920	1,90	485.992	978	2,01	906	1,86
<i>Capoluogo</i>	206.050	539	2,62			206.456	419	2,03		
<i>Altri Comuni</i>	278.060	720	2,59			279.536	559	2,00		
Ferrara	161.871	276	1,71	186	1,15	161.433	241	1,49	152	0,94
<i>Capoluogo</i>	64.992	168	2,58			65.024	141	2,17		
<i>Altri Comuni</i>	96.879	108	1,11			96.409	100	1,04		
Ravenna	178.531	334	1,87	226	1,27	178.647	350	1,96	205	1,15
<i>Capoluogo</i>	74.662	138	1,85			74.806	128	1,71		
<i>Altri Comuni</i>	103.869	196	1,89			103.841	222	2,14		
Forlì-Cesena	170.451	368	2,16	116	0,68	170.989	340	1,99	125	0,73
<i>Capoluogo</i>	52.543	0	0,00			52.657	0	0,00		
<i>Altri Comuni</i>	117.908	368	3,12			118.332	340	2,87		
Rimini	145.398	0	0,00	190	1,31	146.256	72	0,49	30	0,21
<i>Capoluogo</i>	65.867	0	0,00			66.193	33	0,50		
<i>Altri Comuni</i>	79.531	0	0,00			80.063	39	0,49		
Regione	2.001.717	4.589	2,29	2.971	1,48	2.007.738	4.175	2,08	2.884	1,44
Italia	25.981.996	59.609	2,29	32.069	1,23	26.081.199	56.140	2,15	30.127	1,16

Fonte dati: elaborazione ART-ER su dati Ministero dell'Interno Ufficio Centrale di Statistica. Famiglie Regione Emilia Romagna Statistica Self Service e Istat

² Correzione di mero errore materiale: le famiglie in Italia nel 2017 sono 25.981.996 e non 25.961.996 come indicato nell'elaborato sugli sfratti del 2017

Provvedimenti di sfratto emessi e famiglie

Passando ora a un confronto in termini relativi, ovvero ai provvedimenti di sfratto emessi ogni 1.000 famiglie, la tabella 3 evidenzia come nel 2018 le maggiori criticità in Emilia-Romagna interessino le Province di Modena (3,19 casi) e Parma (2,42), seguono Bologna (2,01), Forlì-Cesena (1,99), Reggio Emilia e Ravenna (pari rispettivamente a 1,97 e 1,96) mentre i rimanenti territori presentano valori inferiori fino al valore minimo di 0,49 a Rimini. Il valore medio regionale (2,08) è in linea con quello nazionale (2,15).

Confrontando le situazioni dei soli capoluoghi (a livello regionale 2,26 casi di provvedimenti emessi ogni 1.000 famiglie contro l'1,97 dei rimanenti Comuni) si evidenzia ancora una volta il caso di Modena (4,09) seguita da Piacenza (3,56), Reggio Emilia (con 2,95 casi) e dai Comuni di Parma, Ferrara e Bologna rispettivamente con 2,93, 2,17 e 2,03. Meno problematica la situazione di Ravenna con 1,71 casi e infine Rimini con 0,50. Ricordiamo che nel caso di Forlì-Cesena non è possibile effettuare valutazioni per assenza del dato specifico.

Sfratti eseguiti e famiglie

A livello territoriale, ma relativamente agli sfratti eseguiti, si segnala il territorio provinciale di Modena che registra il valore più elevato (2,57 esecuzioni di sfratto ogni 1.000 famiglie), seguita da Bologna (1,86), Parma e Reggio Emilia (rispettivamente 1,35 e 1,34), Ravenna (1,15). I valori delle altre province sono inferiori all'unità e il valore più modesto si ritrova a Rimini con 0,21 esecuzioni di sfratto ogni 1.000 famiglie.

Il valore medio regionale risulta pari a 1,44 casi ogni 1.000 famiglie ed è inferiore alle sole province di Modena e Bologna.

Confronto territoriale Emilia-Romagna Italia

Il numero dei provvedimenti emessi, posto in rapporto al numero delle famiglie residenti, evidenzia situazioni abbastanza simili tra Italia ed Emilia-Romagna. Nel 2018, in Regione, ogni 1.000 famiglie, vi sono stati 2,08 provvedimenti emessi e 1,44 esecuzioni di sfratto: numeri che risultano abbastanza in linea con i valori nazionali (2,15 provvedimenti emessi e 1,16 esecuzioni). Tali valori risultano però inferiori a quelli registrati nel 2017 quando in Emilia-Romagna ogni 1.000 famiglie si contavano 2,29 provvedimenti emessi e 1,48 esecuzioni di sfratto. Nello stesso periodo in Italia si registrava lo stesso numero di provvedimenti emessi, mentre il numero di esecuzioni era inferiore e pari a 1,23.